

# MINITEL

## magazine

Numéro 1 Janvier - Février 1984

TELETEL :  
DEMANDEZ  
LE PROGRAMME

Bimestriel : M 2219 - 001 - 8 F

BOÎTE À MALICE

LE TELEPHORDINATEUR

LES SECRETS DU MINITEL

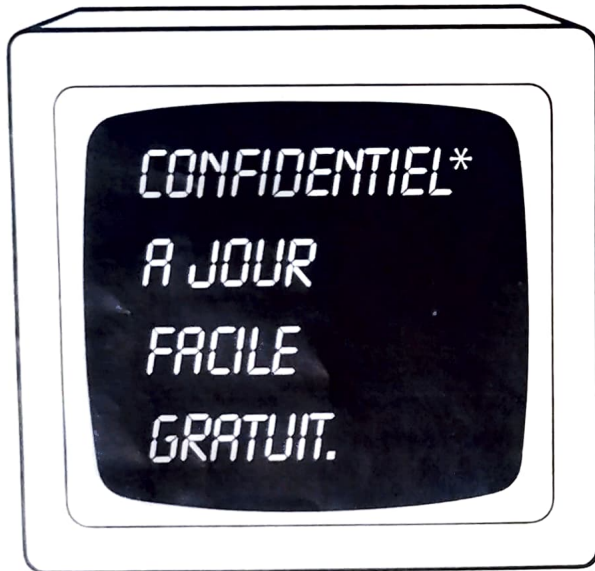
L'ANNUAIRE ELECTRONIQUE

LES COULISSES DE L'ECRAN

L'INDEX DES SERVICES

**Télétel**  
Votre banque chez vous.

**La position de votre compte  
Crédit du Nord?  
Chez vous, immédiatement,  
avec Télétel.**



\*Votre compte est protégé par un numéro de code confidentiel; il vous sera remis personnellement à l'agence ou est tenu votre compte.

Synergie K.E.

Votre banque chez vous, c'est aussi:

- connaître les performances des placements financiers du Crédit du Nord;
- suivre les cours des SICAV proposées par le Crédit du Nord;
- consulter le Magazine Crédit du Nord où seront donnés nos conseils du mois.

Et bientôt, toute une gamme de services de gestion quotidienne de votre argent. Avec le Crédit du Nord, soyez les premiers à utiliser Télétel.

 **Crédit du Nord**

Siège Central : 6 et 8, bd Haussmann 75009 Paris - Tél. 247.12.34 - Promotion commerciale, poste 26 80.

# MINITEL

## magazine

**EST  
LE  
SEUL  
GUIDE PERMANENT  
DE VOTRE  
MINITEL**

Ce numéro de Minitel Magazine que vous avez entre les mains vous aide déjà à mieux comprendre et utiliser votre Minitel. Bientôt, pas une semaine ne se passera sans que, pour votre plaisir, pour votre confort de tous les jours, de nouveaux services soient mis à votre disposition. Seul, Minitel Magazine, vous tiendra informé en permanence, et vous aidera à utiliser pleinement votre Minitel.

**PROFITEZ  
DE VOTRE MINITEL**

# ABONNEZ-VOUS

BULLETIN

D'ABONNEMENT

(à découper)

• Je soussigné..... N° d'appel de votre Minitel.....  
Nom et prénom .....  
Code postal ..... par.....  
(Bureau distributeur)

• M'abonne à Minitel Magazine pour :  
12 N° (2 ans) — 80,00 F seulement.

• J'établis mon paiement de 80,00 F à l'ordre de Minitel Magazine :

- CCP 3 volets
- Mandat
- Chèque bancaire

Signature :

• Je retourne ce bulletin, paiement joint, à Minitel Magazine, Service Clients  
21, rue du Fg. St-Antoine, 75550 Paris Cedex 11.

# DIALOGUEZ AVEC L'ORDINATEUR DE LA REDOUTE

7 JOURS SUR 7

24 H SUR 24 H

## FACILE !

Passer une commande à La Redoute par Minitel, c'est très simple. L'ordinateur vous indique point par point la marche à suivre.

## INSTANTANE !

L'ordinateur vous renseigne sur la disponibilité de vos articles et enregistre votre commande immédiatement. Il vous indique aussi où en sont vos articles en attente de livraison.

**La Redoute**



N° 1  
Janvier  
Février  
1984

## Sommaire

### ÉDITORIAL

**6** Boîte à malice

### MAGAZINE

**8** Le téléphordinateur

**16** Les secrets du Minitel

**24** L'annuaire se met  
à l'ère électronique

### BRÈVES

**14** Les coulisses de l'écran

### PRATIQUE

**58** Dans le maquis des tarifs

**62** Index des services

### SERVICES

|           |  |    |
|-----------|--|----|
| <b>33</b> | ANNUAIRE DES BOUCHES-DU-RHÔNE                        | 33 |
|           | ANNUAIRE D'ILE-DE-FRANCE ET DE PICARDIE              | 33 |
|           | ANNUAIRE D'ILLE-ET-VILAINE                           | 34 |
|           | ARTS ET SPECTACLES                                   | 35 |
|           | B.N.P.   | 36 |
|           | CAISSE D'ALLOCATIONS FAMILIALES DE BRETAGNE          | 37 |
|           | CAMIF  | 37 |
|           | CRÉDIT DU NORD                                       | 38 |
|           | C.C.F.   | 39 |
|           | LE COURRIER PICARD                                   | 40 |
|           | CRÉDIT AGRICOLE DE TOULOUSE                          | 41 |
|           | DIDAOTEL   | 42 |
|           | ESAD   | 43 |
|           | INC - INSTITUT NATIONAL DE LA CONSOMMATION           | 43 |
|           | IRIS   | 44 |
|           | LE MÉRIDIONAL  | 45 |
|           | NOUVELLES MESSAGERIES DE LA PRESSE PARISIENNE (NMPP) | 46 |
|           | PARISCOPE  | 47 |
|           | PL - LE PARISIEN LIBÉRÉ                              | 48 |
|           | PMU - PARI MUTUEL URBAIN                             | 49 |
|           | LE PROVENÇAL   | 50 |
|           | LA REDOUTÉ   | 51 |
|           | LE RÉPUBLICAIN DE L'ESSONNE                          | 52 |
|           | S - TÉL  | 53 |
|           | TÉLEM  | 53 |
|           | TÉLÉTEL GUIDE ET MAGAZINE                            | 54 |
|           | TROIS SUISSES  | 55 |

POUR VOUS ABONNER p 3

TELETEL :  
DEMANDEZ  
LE PROGRAMMEMOTIF À MONTRE  
LES COULEURS DE VOTRE**MINITEL MAGAZINE**Directeur de la publication :  
Bernard Wouts.**Rédaction**10, rue Danielle-Casanova  
72002 Paris - tél. : (1) 296.67.22.

Rédacteur en chef :

François de Valence.

Rédacteurs

Anne-Claire Schlesinger

Yves Deguilhem

Eric Monchy.

Secrétariat de rédaction

Martine Sarton.

Illustrations

Ecran de couverture : Laurent  
Dubé/Tessi - Dessins : Fran-  
çois Place, Gilles Jouannet,  
Bruno Lost.

Photos

M. Oguse, SIC PTT, A. Jour

Publicité

21, rue du Faubourg-Saint-  
Antoine

75011 Paris - tél. : (1) 307.59.63.

Responsable de la publicité :

Jane Aladenize.

Abonnement/diffusion

21, rue du Faubourg-Saint-  
Antoine

75011 Paris - tél. : (1) 307.59.63

96 F TTC pour 12 n°s.

Bulletin d'abonnement p. 3

Minitel Magazine est édité par la  
SERNAS (Société d'Édition des  
RevueS Nationales Spécialisées)  
S.A.R.L. au capital de 100 000 F.  
21, rue du Faubourg-Saint-Antoine,  
75011 Paris - tél. (1) 307.59.63  
Téléc. 215739.Composition : Girard Graphic  
Impression : S.C.I.A. - La Chapelle  
d'Armentières. Dépôt légal : janvier  
1984. Numéro d'enregistrement à la  
commission paritaire : en cours.  
ISBN en cours.  
© Minitel Magazine 1984.

Eh bien non, les Français n'entrent pas dans l'avenir à reculons : une quasi majorité d'entre nous choisissent l'annuaire électronique et abandonnent l'annuaire papier qui sera bientôt classé à l'inventaire des monuments historiques.

Signe des temps, curiosité, goût de la découverte, modernisme ? Allez, nous avons chacun une raison bien à nous : mais l'électronique est entrée à la maison pour remplacer le papier.

C'est le triomphe de l'écran et de l'audiovisuel : après le poste de télévision, voici le Minitel.

# BOÎTE A MALICE

Oui, mais voilà, le Minitel est une fameuse boîte à malice qui ouvre la porte d'un univers nouveau : celui des services d'information que l'on peut interroger chez soi, de son fauteuil.

Des services simples et utiles, comme les horaires de train ou d'avion, les catalogues de vent par correspondance, comme son journal ou sa banque.

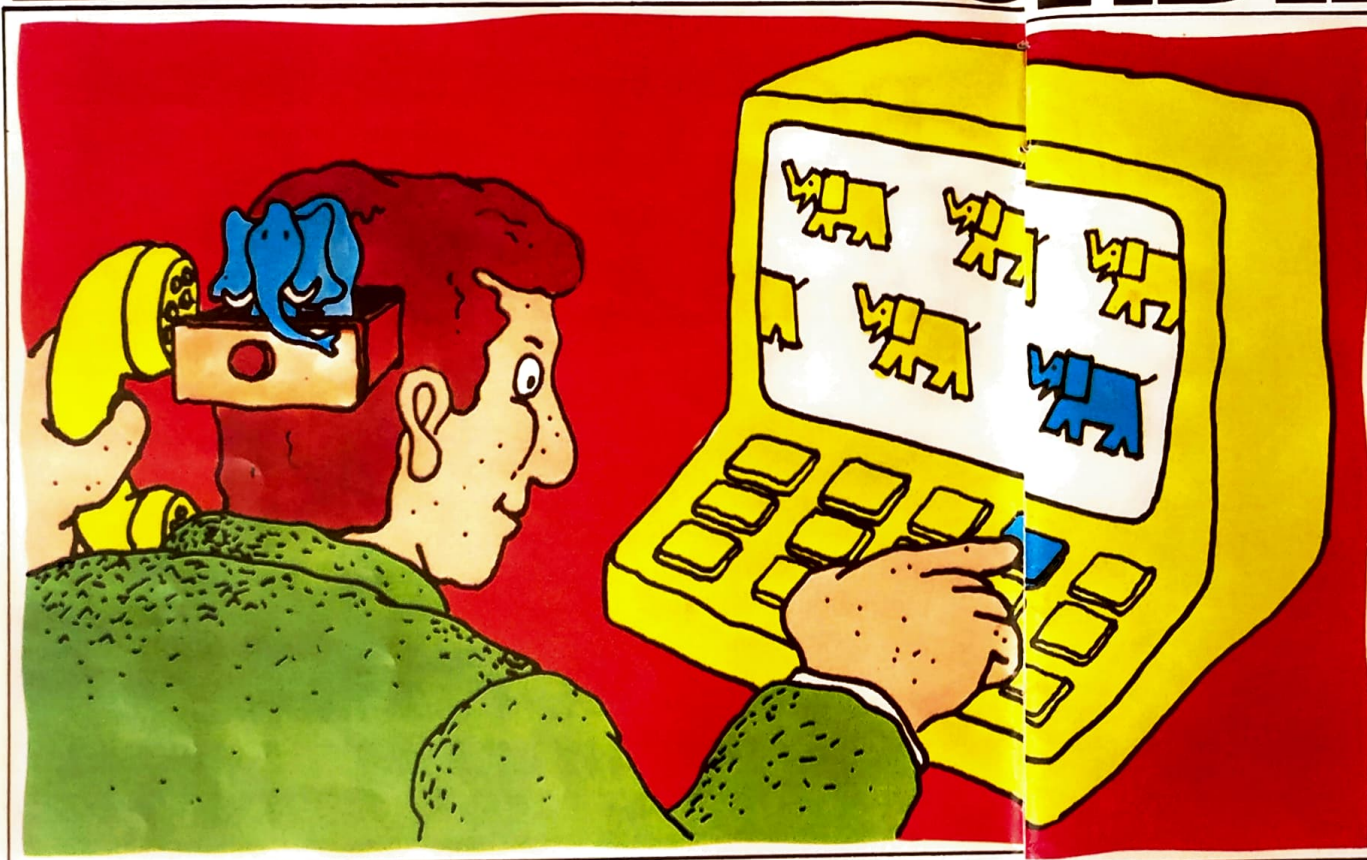
Simple ou utiles, bien sûr, mais il ne suffit pas d'appuyer sur le bouton, d'allumer le poste.

Le Minitel est comme ça : il veut bien répondre aux questions que vous lui posez, vous apporter, s'il le peut, l'information que vous cherchez.

Ce n'est pas sorcier, c'est simplement très différent : Minitel n'aime pas les spectateurs passifs. Un affront à la télé qui, elle aussi, pourrait bien prendre un coup de vieux ! Mais nous n'en sommes pas là. Aujourd'hui, ce qui nous importe, c'est de découvrir le Minitel : comment il fonctionne, à quels services il donne accès, ce qu'il peut changer à notre vie quotidienne.

Minitel Magazine va nous dire tout cela, et même plus, car il n'est pas seulement un mode d'emploi, un guide de services : c'est aussi une invitation à explorer l'univers des nouvelles technologies de l'information. C'est une porte ouverte sur l'avenir.

# LE TELEPHORDINATEUR

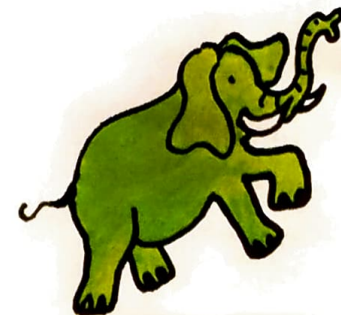
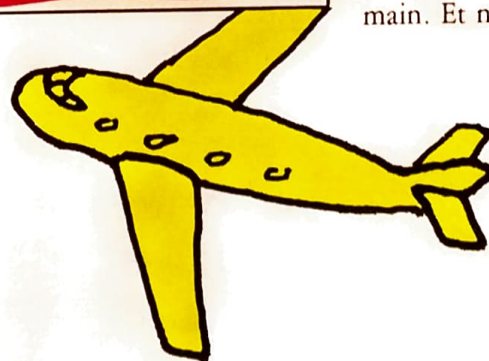


d'effectuer en un instant des calculs épouvantables et d'afficher poliment le résultat sur son écran. De conserver des tas d'informations dans sa mémoire d'éléphant. Et d'aller fouiller au bout du monde dans une autre mémoire d'éléphant électronique, pour y puiser par téléphone le renseignement demandé sur le clavier.

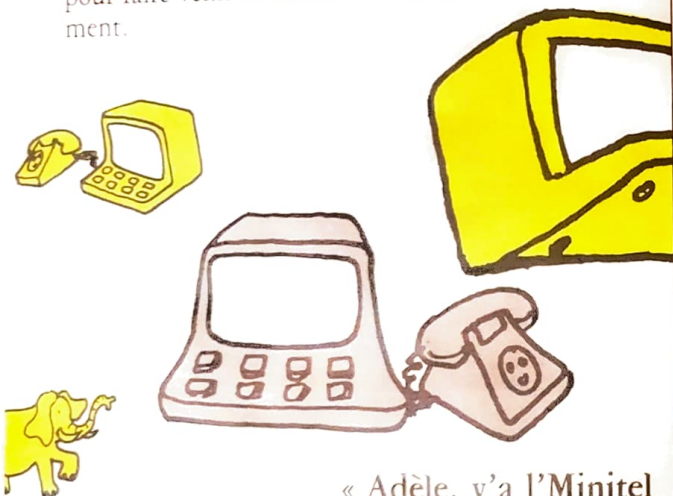
## La galaxie des branchés

On s'inclinait mais on ne se sentait guère concerné : c'était là affaire de spécialistes. Et patatras. Comme bientôt des millions de Français, on se retrouve avec un Minitel, là, chez soi, dans son salon. Sous prétexte de remplacer le vieil annuaire téléphonique en papier, la drôle de machine s'est introduite dans la maison. Le choc ! Car, sous son allure modeste et rassurante, votre Minitel est bien un véritable terminal d'ordinateur. D'ordinateurs serait plus juste : votre petit Minitel est branché par téléphone sur de nombreux gros ordinateurs. Il est branché, tu es branché, nous sommes branchés. Nous vivons désormais dans la grande galaxie des branchés. Tous les ordinateurs du monde vont se donner la main. Et nous avec. Par téléphone.

Un terminal ? On en a tous entendu parler, de ce curieux engin. On en a vu, souvent — de plus en plus souvent —, trônant derrière les comptoirs, aux caisses, aux guichets : une espèce de machine à écrire liée à un genre de téléviseur verdâtre, le tout manipulé par des doigts experts. Gestion de stocks, réservation de places d'avion, consultation de compte en banque... « C'est un Ordinateur », vous expliquait-on avec une nuance de respect. Bon ! On s'inclinait. On voulait bien croire que la drôle de machine faisait des prouesses. Qu'elle était capable



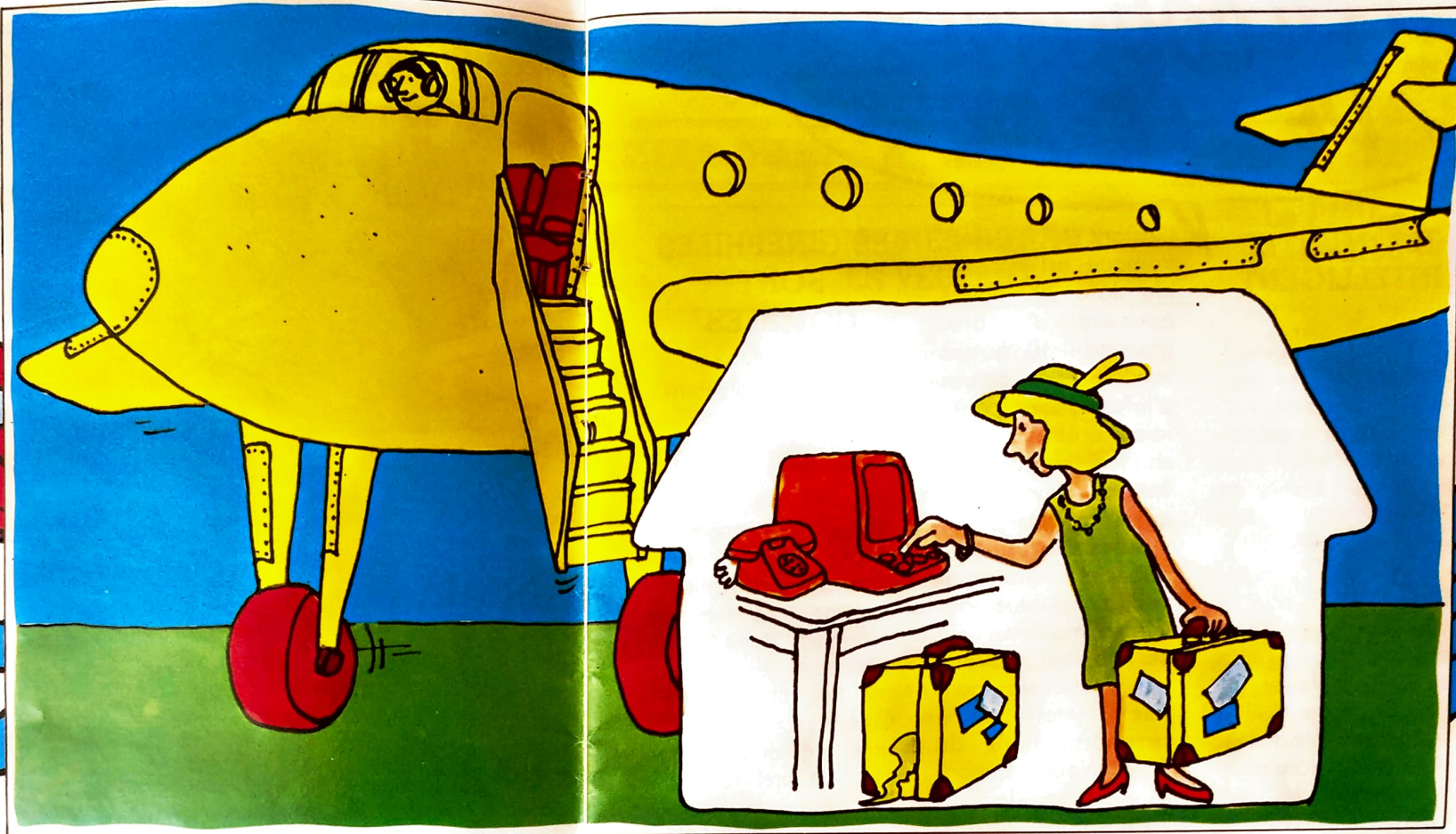
Le téléphone ? On avait fini par dire familièrement « bigophone » — mot qui désigne en fait un « instrument de musique burlesque » inventé par un certain sieur Bigot. C'est bien la preuve que le téléphone avait été complètement apprivoisé, banalisé à outrance. Pourtant, quelle révolution pour nos arrière grands-parents quand ce miraculeux cornet acoustique entra dans les maisons ! Parlez à de lointains interlocuteurs. Envoyez instantanément des messages dont l'acheminement postal prenait auparavant des jours entiers. Ne plus avoir à se déplacer pour faire venir le médecin... De la sorcellerie, vraiment.



« Adèle, y'a l'Minitel qui m'ensorcelle »...

**E**h bien, nous voici confronté à une révolution de même ampleur : le téléphone s'est marié avec l'ordinateur. De ce croisement heureux et prolifique naissent des ribambelles de petits Minitels qui s'installent dans nos maisons pour bouleverser nos vies : le vieux bigophone va partout céder la place au téléphone-ordinateur. Quand nous serons tout à fait habitués, quand ce fantastique appareil sera devenu banal, on parlera peut-être de « bigotel ». Et, plutôt que « Gaston y'a l'téléphon qui son », on chantera : « Adèle, y'a l'Minitel qui m'ensorcelle »...





Il aura fallu apprendre à s'en servir. Commençons donc tout de suite. Consultons le catalogue des services que nous offre le téléphone-ordinateur — un catalogue qui va s'accroître sans cesse, et démesurément ; nous serons immédiatement convaincus de l'intérêt qu'il y aura à savoir manipuler le joli petit clavier. A taper nos questions et à corriger nos erreurs de frappe avant d'appuyer sur « envoi » pour expédier d'un seul coup la requête qui nous donnera accès aux réservations S.N.C.F., au service des commandes de La Redoute, à notre compte en banque, au numéro de téléphone du médecin de garde, à un cours personnalisé de maths ou de latin, à l'affiche des cinémas, à la liste des restaurants thaïlandais...

### Ne craquez pas !

Et à quoi encore ? Des tas de choses, mais je craque, il y en a vraiment trop : demandez le programme. Ah si ! Il faut quand même consulter l'essentiel, le prétexte de toute l'histoire : l'annuaire téléphonique électronique consultable sur écran. Mais aura-t-on encore envie de téléphoner quand on pourra utiliser sa ligne pour dialoguer avec des ordinateurs... !

Fabien Gruhier

# LES COULISSES DE L'ÉCRAN

MAGAZINE BREVES MAGAZINE - BREVES MAGAZINE

## T07, MINITEL INTELLIGENT

T07, ça ne vous dit peut-être rien. Les nouvelles techniques ont l'art d'utiliser des sigles barbares. Ce T07 c'est l'ordinateur familial de Thomson. Celui dont rêvent les enfants qui ont envie de s'y mettre. Eh bien le T07, pour ne pas être en reste peut désormais servir aussi de terminal Minitel.

Thomson lui a ajouté ce qu'il fallait. Avec le T07, vous pourrez enregistrer les services que vous consultez, un peu comme un magnétoscope enregistrer un film. Tout ça ne fait que commencer.

## LIBÉ TÂTE LE TERRAIN

Libération a lancé discrètement un petit quotidien télématique. Pour

l'instant, le Libé électronique est accessible dans 200 hôtels parisiens. Au programme : 10 écrans services et 25 écrans d'informations générales sont renouvelés chaque jour, et 12 écrans culturels chaque semaine. Le service est ouvert à la publicité, en sandwich entre les écrans d'information. Ce service est devenu accessible aux abonnés Télétel du 4e arrondissement de Paris. Nous ne manquerons pas de vous le présenter dans le prochain numéro de Minitel Magazine.



## LES CINÉPHILES SONT COMBLES

5 000 films recensés dans Cinéscope : les cinéphiles vont pouvoir retrouver leurs petits. Cinéscope, produit par le groupe Filipacchi, prévoit de multiplier par dix le nombre de films et de téléfilms recensés dans son service.

Pour chaque film, Cinéscope donne le titre, le générique complet, un bref résumé, des références iconographiques et indique les journaux et revues — du groupe Philipacchi bien sûr, soit 70 titres — qui en ont parlé.

Une mémoire du cinéma qui a de quoi occuper vos soirées et vous rendre imbattable si d'aventure vous envisagez de participer à l'émission « Monsieur Cinéma » de Pierre Tchernia.

## LES MAIRES RURAUX EN VEULENT

Récemment, le Conseil d'administration de la Fédération des maires ruraux de France s'est réuni en Dordogne. Les maires ont été explicites : ils veulent des Minitel. Ils demandent que « l'ensemble de la France soit pourvu d'un réseau permettant à toutes les communes sans exception de disposer des liaisons nécessaires pour que la télématique soit facilement accessible pour la totalité des jeunes ruraux » Mais la campagne n'est pas oubliée : beaucoup de services sont en préparation ou déjà disponibles pour les agriculteurs. C'est aussi un sujet que nous aborderons dans un prochain numéro de Minitel Magazine.



## Le PMU A DOMICILE !

Imaginez ce qui arriverait si l'on pouvait faire son PMU à partir d'un Minitel ? Ça en bousculerait des habitudes et des gens... Mais enfin, puisque le PMU a ouvert un service d'information, on peut très bien imaginer qu'il aille un jour plus loin.

« Doucement, doucement, disent les responsables « nous voulons procéder par étape ». Au début, seule une brasserie (pas question de toucher aux institutions) de Mantes proposait aux parieurs de faire leur PMU électronique. Les Parisiens jouent le jeu. Normal. Mais l'expérience s'étend à vitesse grand V : six bureaux ont été ouverts à Mantes. En janvier 84 la région (145 bureaux) sera équipée... Bientôt toute la France fera son PMU électronique !

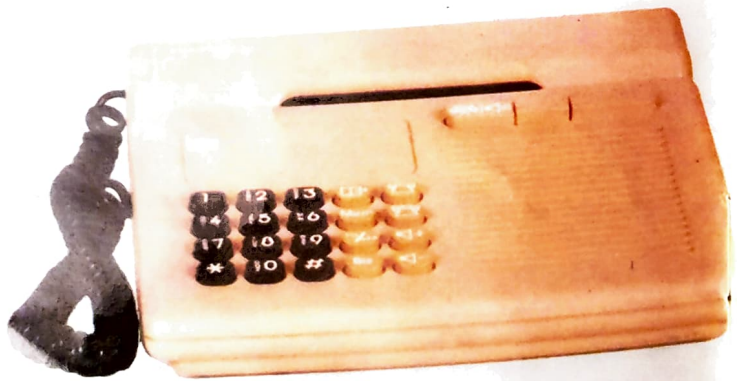


# LES SECRETS

**D**evinette : ce n'est pas un téléphone, ni une machine à écrire. Pas vraiment un ordinateur. Qu'est-ce que c'est ?... Un Minitel ! Le drôle de cube que vous venez de rapporter à la maison ne se laisse pas facilement définir. C'est le moins que l'on puisse dire. Pourtant, dès qu'on l'utilise un peu, on découvre rapidement l'une de ses caractéristiques : avec lui on peut communiquer, dialoguer avec des ordinateurs. Voilà donc l'univers de la communication interactive à votre portée, avec comme seuls intermédiaires un clavier et un petit écran. Mais deviendrez-vous un utilisateur averti qui connaît son clavier sur le bout des doigts ? Question d'expérience !

## Pas de précipitation

Commençons par le commencement : voyons un peu le mode d'emploi. Oui, évidemment, tout n'est pas évident au premier coup d'œil. Les gens qui ont fait ça sont au moins polytechniciens, il faut pouvoir les comprendre !



# DU MINITEL

Allons-y doucement et tout ira bien. De toutes façons, maintenant que vous avez votre Minitel, vous avez tout votre temps.

Une certitude : l'apprentissage est facile. Pas besoin de prendre des cours du soir pour savoir s'en servir, rassurez-vous.

Pour ne pas se perdre dans le labyrinthe des services, il faut suivre les instructions fournies à chaque page sur votre écran. C'est lui qui sera en général le guide de vos recherches.



## Sur la touche

Bien sûr, il faut connaître toutes les touches de son clavier. Et le meilleur moyen d'apprendre à se servir de son Minitel, c'est bien de ne pas hésiter à pianoter sur ces fameuses touches. Vous obtiendrez, de toute manière, une réponse, à défaut une déconnexion ! Vous appellerez parfois des services qui n'auront pas de sommaire clairement détaillé, de guide d'utilisation, de liste de mots-clés. D'autres, à l'opposé, vous guideront à toutes les pages, vous indiquant l'instant où il faudra taper « suite », « envoi », « retour », « guide » ou comment obtenir la liste des mots-clés, les tarifs et le nom du responsable du service. Quel que soit le service que vous consultez, n'hésitez pas à employer des touches comme « suite », « envoi », « retour », par exemple. Avec elles, vous êtes sûr de ne jamais rester sans réponse ! Il y a également une touche que l'on peut utiliser sans y être invité : c'est la commande « répétition ». Avec elle, on peut éviter de se déconnecter d'un service en pleine consultation.

En l'enfonçant toutes les deux minutes par exemple, on aura tout le temps de prendre en note une page-écran qui nous intéresse. Avec cette même touche, on peut s'éviter de réafficher la page sommaire d'une rubrique. Un exemple : une rubrique contient 5 choix. On est en 1, on veut aller en 2. Il suffit de taper directement « 2 » et « répétition ».

Photo SIC PTT



## Vous avez dit arborescent ?

Tout au long des services que vous consulterez, vous constaterez qu'ils ne sont pas tous construits de la même manière. Qu'il y a différents modes d'interrogation pour accéder à l'information recherchée. Ces modes d'interrogation sont au nombre de trois : l'accès par **arborescence** (le service est une vaste ramification de rubriques), par **mots-clés** (un mot ou une partie de mot vous amène directement à la rubrique que vous voulez consulter), par **formulaire** (à remplir, comme par écrit, pour effectuer une commande, par exemple). Les 2 premières formes d'interrogation sont presque toujours associées dans un même service, pour le rendre plus souple à consulter. Avec l'arborescence, on chemine, étape par étape, en choisissant à chaque écran entre plusieurs alternatives, pour trouver le renseignement souhaité. Le mot-clé, c'est prendre un raccourci pour aller plus vite à l'information recherchée. C'est taper généralement les 4 premières lettres de l'intitulé d'une rubrique dès la page d'accueil. Quant au formulaire c'est à nous de prendre l'initiative, d'inscrire des informations nous concernant dans le but par exemple, de réserver une place de train ou de commander une douzaine de paires de chaussettes à la Redoute ou aux 3 Suisses.

Ces quelques conseils vous seront peut-être utiles, mais vous découvrirez par vous-même les astuces pour passer maître dans l'art de communiquer par Minitel !

Bientôt, vous vous demanderez pourquoi la petite boîte n'a pas réponse à toutes les questions : c'est une autre histoire. Et l'informatique, contrairement à ce qu'on peut penser, ça n'a rien de magique : ça fait ce qu'on lui apprend à faire. □



# LES TOUCHES FONCTIONS



**CONNEXION/FIN** : c'est elle qui vous permet de débiter une consultation de service, puis d'y mettre fin.

**REPETITION** : avec elle, on visualise à nouveau l'écran, sans aucune modification ; elle peut éviter la déconnexion lorsque l'on veut regarder un écran un certain temps.

**REPETITION** : en combinant un chiffre avec cette touche, on pourra consulter la partie « n » d'une rubrique, sans revenir à la page sommaire. (Ex : pour consulter la 3<sup>e</sup> partie d'une rubrique, alors que l'on se trouve dans la 1<sup>re</sup>, on tapera « 3 » et « répétition » pour y accéder).

**SOMMAIRE** : comme son nom l'indique, elle permet de revenir immédiatement au sommaire du service (ou de la rubrique) que l'on consulte ; et ceci quelque soit l'endroit où l'on se trouve dans un service.

**GUIDE** : si l'on désire avoir des renseignements complémentaires sans quitter la rubrique en cours ; les renseignements obtenus, on appuie à nouveau sur cette touche et on revient à la page précédemment consultée.

**ANNULATION** : complémentaire de la touche précédente, elle supprime tous les caractères introduits, si on l'utilise avant la touche « envoi ».

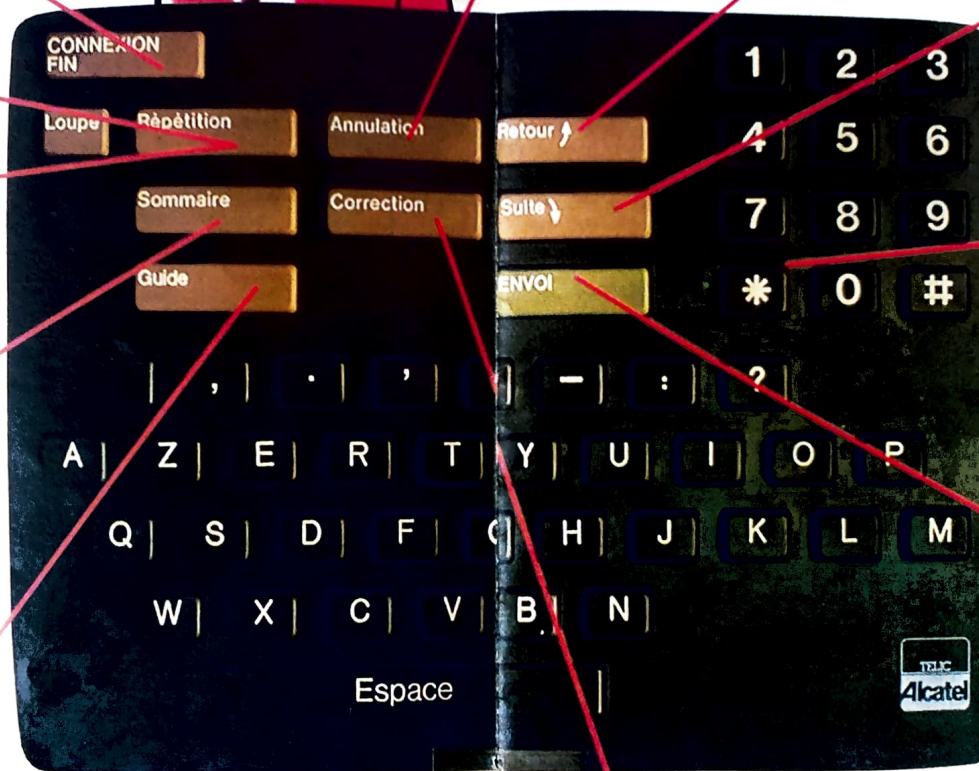
**RETOUR** : elle permet de visualiser l'écran précédent, lorsqu'il existe.

**SUITE** : avec elle, on tourne la page... et on peut ainsi visualiser l'écran suivant ; en général, l'inscription « suite » doit apparaître en bas de chaque écran, lorsque cela est nécessaire pour poursuivre la consultation.

**★ RETOUR** : si cela est possible, avec la combinaison de ces deux touches on reviendra au dernier écran ayant proposé un choix.

**ENVOI** : avec elle, on accède à un service pour consulter des informations ; elle transmet à l'ordinateur le message que l'on compose pour effectuer une commande, par exemple ; c'est en fait la touche maîtresse, celle qui valide toute demande d'informations.

**CORRECTION** : elle agit comme une gomme ! Si vous avez fait une erreur de frappe, et avant de transmettre le message avec « envoi », elle annule le dernier caractère composé, plusieurs si vous l'utilisez plus d'une fois.



# VOUS AVEZ DIT ARBORESCENT ?

## LES SECRETS DE GRETEL

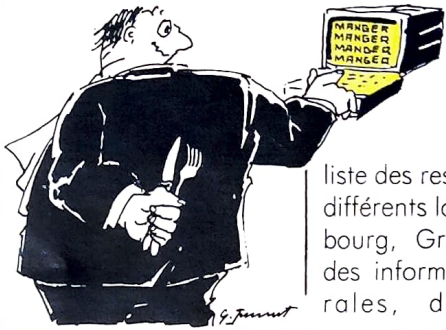
Il existe une région où la télématique est synonyme de frénésie !

Eh oui. Où ? en Alsace.

Depuis un an s'y déroule l'expérience Gretel, née d'une triple association : celle de la Direction Régionale des Télécommunications, de l'ARES (une association de quartier strasbourgeoise) et des Dernières Nouvelles d'Alsace. Un petit groupe auquel se sont joints depuis d'autres prestataires. Gretel dépasse toutes les espérances de ses instigateurs : Gretel totalise chaque jour plus d'appels.

Bien sûr, l'outil est nouveau et suscite la curiosité, cela ne suffit pas à expliquer l'engouement dont il fait l'objet. Gretel a des

secrets ? On peut le penser. Le premier : la facilité de consultation des services proposés. De quoi faire pâlir plus d'un. Imaginez que vous cherchez un restaurant, il vous suffit d'écrire manger !



Le deuxième secret ? Certainement la diversité des informations proposées, ceci à partir d'un numéro unique (que vous pouvez d'ailleurs demander). En dehors des informations pratiques comme la

liste des restaurants, les différents loisirs à Strasbourg, Gretel propose des informations générales, des petites

## LA COULEUR POUR MINITEL

Question : le Minitel va-t-il connaître la même évolution que la télévision ? Autrement dit passer du noir et blanc à la couleur ? Eh bien oui, les amateurs pourront se procurer l'année prochaine un Minitel couleur. Ils s'apercevront alors que les services qu'ils consultent sont aussi disponibles en couleurs. Les PTT ont commandé au constructeur — la Radio-technique — 10 000 terminaux couleur qui devraient être commercialisés au milieu de l'année 1984. Prix avancé : environ 6 000 F. Il se trouvera bien quelques mordus.

Dans deux mois, 100 000 Minitel de plus auront été diffusés en France. Beaucoup de nouveaux services vous seront proposés. L'univers du Minitel est en effervescence : êtes-vous de ceux qui pensent qu'il faut être patient ?

MAGAZINE BREVES MAGAZINE - BREVES MAGAZINE

## LE GUIDE DU CITOYEN

Chacun le sait : nul n'est censé ignorer la loi... Mais, patience, patience, dans quelques mois nous pourrons enfin savoir tout ce que nous devons savoir : l'état va mettre — gratuitement — à notre disposition, un guide télématique de droits et démarches. Nous y trouverons tous les renseignements dont nous avons un usage courant : enseignement, travail, santé, fiscalité, logement, justice. Le tout, à jour en permanence. Un sacré tour de force. Allons-nous changer d'époque ? Nous le saurons bientôt.



## ECHEC POUR TELEMA

Quel avenir pour les terminaux Minitel dans les lieux publics ? On s'interroge à Marcq-en-Barœul qui avait lancé Telema : 500 écrans d'informations gratuites disponibles dans une douzaine de lieux publics : la mairie, la piscine, le centre social et même... le commissariat. Pourquoi l'échec ? A cause du manque de promotion auprès du public disent les promoteurs de l'expérience

Telema : à peine 500 des 36 000 habitants ont essayé les Minitels. Au début il y avait une centaine d'appels par mois, et puis le nombre de consultations s'est mis à décroître.



LÀ, ON NE SE REND PAS BIEN COMPTE, MAIS CELUI-CI EST EN NOIR ET BLANC TANDIS QUE CELUI-LÀ EST EN COULEURS !!

# L'Annuaire se met à l'ère électronique



**C**omment résister à une annonce aussi alléchante que « service public échangerait petit terminal d'ordinateur facile à vivre, contre pile d'annuaires téléphoniques fatigués » ? Vous êtes des milliers à avoir deviné qu'avec l'annuaire électronique quelque chose allait changer dans votre vie quotidienne. Que l'électronique appliquée à l'annuaire, c'était d'abord la fin de certains stress : quête impossible d'un numéro de téléphone dans une pile d'annuaires jamais à jour, attente interminable pour joindre l'hypothétique « 12 »...



## Il était une fois...

En 1879, 3 ans après l'invention du téléphone par Graham Bell, c'est aux Etats-Unis que le premier annuaire voit le jour, sous la forme d'un simple répertoire de noms. La même année, la Société française de correspondance téléphonique édite un répertoire comprenant moins de 80 noms. Un an plus tard, c'est au tour de la Grande Bretagne de proposer un annuaire de 416 noms, ainsi qu'une liste classée de commerçants.

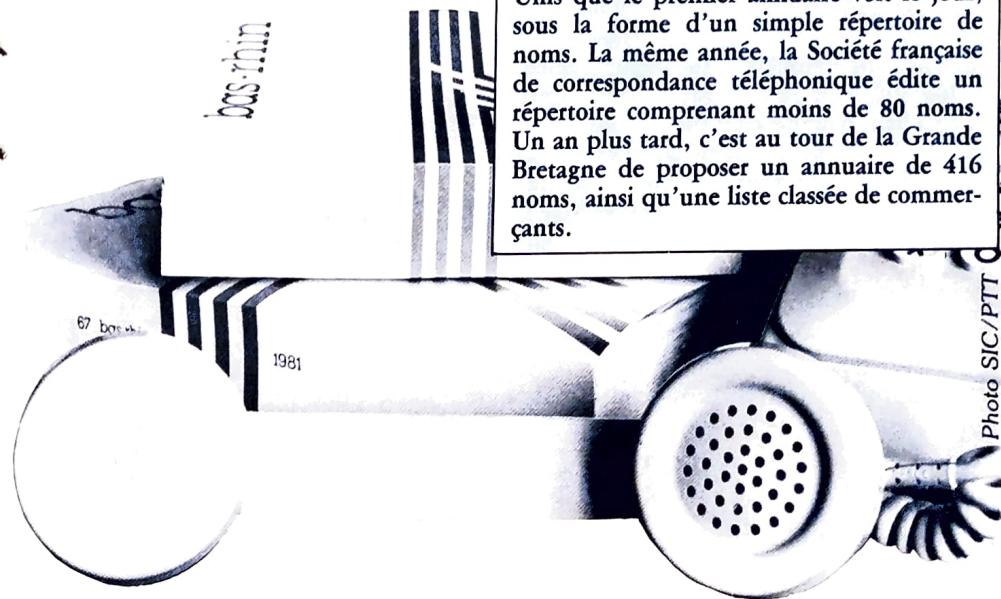


Photo SIC/PTT

Aujourd'hui, l'annuaire sort de son placard, s'installe fièrement sur la table du salon. Doté d'une mémoire tout ce qu'il y a d'informatique, il veut que ça se sache et part à la conquête des millions d'abonnés au téléphone, cherchant à nous entraîner progressivement du monde du papier à l'univers de la télématique. Comment ? Le principe est simple : l'ordinateur stocke toutes les informations contenues dans l'édition papier et les transmet, quand vous lui demandez par la ligne téléphonique, sur votre petit terminal à clavier et écran noir et blanc, désormais

## Mise à jour impossible

Au début des années 70, la France compte à peine 4 millions d'abonnés au téléphone. En 1983, le chiffre symbolique des 20 millions est atteint.

Conséquence de ce « boum » téléphonique : à Paris, compte tenu des délais d'impression et de diffusion, un annuaire paraît en début d'année avec 20 % d'abonnés incorrectement recensés. Onze mois plus tard, ils seront 30 % (nouveaux abonnés, transferts liés à des déménagements, etc.).



## Des chiffres fous !!!

En 1982, 38 000 tonnes de papier ont été nécessaires à la fabrication de 23 millions de jeux d'annuaires... où 18 980 000 inscriptions ont représenté l'impression de 13 milliards de feuillets ! La même année, 5 380 000 « mouvements » d'abonnés eurent lieu, pour de multiples raisons : nouveaux abonnements, déménagements, etc. Enfin, il faut une année entière, à quelque 600 personnes du SNEAT, pour réaliser la nouvelle édition, son impression non comprise.

bien connu, le Minitel. On appelle ça de la télématique : c'est-à-dire de l'informatique qui voyage via les réseaux de télécommunication.

## Qu'est-ce qui fait courir l'annuaire... ?

Formidable répertoire des numéros de nos correspondants, l'annuaire s'affirme très tôt comme l'ami n° 1 du téléphone. Après la seconde guerre mondiale le téléphone apparaît comme le nerf de l'économie renaissante. En 1956, le SNEAT (1) est créé pour répertorier régulièrement tous les abonnés.

Depuis, l'annuaire nécessite chaque année une mise à jour relevant d'un véritable tour de force, et qui coûte de plus en plus cher en papier. La question est posée : comment recenser, sur un même support, tous les abonnés qui croissent et se multiplient ? Les PTT pensent avoir la solution : un annuaire électronique. Parallèlement à l'expérience Télétel 3V, ils testent — en Ile-et-Vilaine — le premier service annuaire électronique. Objectif de l'opération : améliorer, en le développant, le service d'information des usagers sur les numéros d'appel de leurs correspondants. Tout en continuant l'extension du système actuel de l'annuaire papier et du service de renseignement, le « 12 ».



Le centre informatique de l'annuaire électronique d'Ile-de-France, à Suresnes



## Encore mieux

A Paris, on peut trouver les coordonnées d'un fournisseur de services (plombier, médecin, hôtel, etc.) à partir de l'intitulé de sa rubrique professionnelle et du nom de sa rue.

Ainsi, si l'on veut trouver un cordonnier près de son domicile — ou encore mieux, dans sa rue même — on inscrira par exemple : « cordonnier, rue des Mimosas, Paris » et s'affichera alors la liste complète des cordonniers de cette rue.

Ce type de recherche est également possible avec le nom et l'adresse, même incomplète, d'un abonné.



(1) Service National de l'Édition des Annuaires des Télécommunications.

Ce qu'il vous en coûtera

- gratuit, pour la recherche d'un abonné dans votre département ;
- payant, pour tous les autres départements, comme un appel au service du 12 (2 taxes de base).

M. Giraudon, chef de centre, son équipe, ses consoles... et les « placards de l'annuaire »

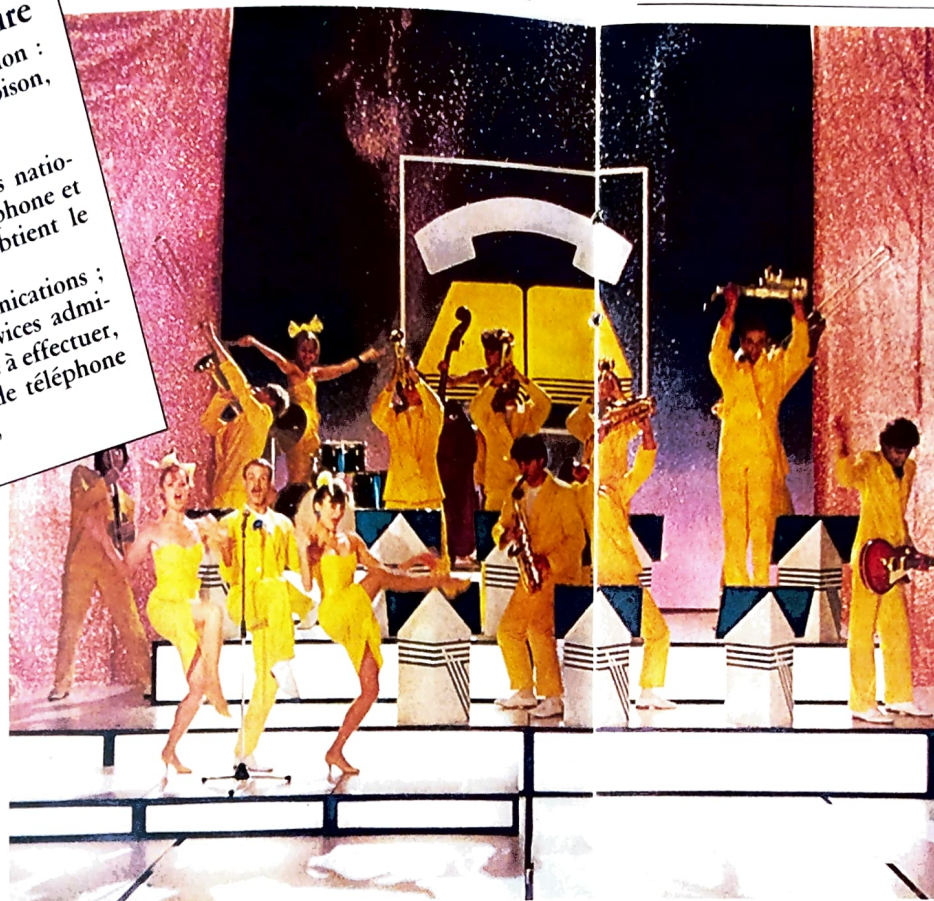


Premier avantage : remplacement gratuit, pour les abonnés le souhaitant, de l'annuaire papier par le Minitel qui permet d'accéder à la liste informatisée des abonnés de son département. Ses qualités : rapidité, ce service fonctionne 24 h sur 24 et sa mise à jour est permanente.

Pour le consulter, nul n'est besoin d'être spécialiste, simplement un peu...attentif ! Une fois votre Minitel branché, vous composez le « 11 » sur votre téléphone, et au bip sonore vous appuyez sur la touche « connexion/fin » du terminal. La première page écran apparaît. Vous y êtes enfin. Vous pouvez vous asseoir, c'est maintenant que tout commence. Ne quittez pas des yeux le petit carré blanc clignotant : c'est lui le bout de votre stylo, c'est avec lui que vous allez écrire votre demande.

## Les autres services de l'annuaire

- les numéros d'urgence de votre région : pompiers, police, samu, centre anti-poison, etc.
- et puis...
  - les tarifs des communications nationales : en indiquant son n° de téléphone et celui de son correspondant, on obtient le prix exact de sa communication ;
  - les services des Télécommunications ;
  - les renseignements et services administratifs avec, selon la démarche à effectuer, l'obtention du libellé, du n° de téléphone et de l'adresse de ces services ;
  - le code postal.



Rassurez-vous, le papier

ne perd pas le moral

## Vous avez dit Dupont ou Dupond-d... ?

La première page est un formulaire proposant deux types de recherches : par le nom de l'abonné ou par la rubrique professionnelle. Illustrons notre propos avec un exemple classique. Celui d'un nom assez courant : Dupont ou Dupond, Dupon, Du Pont, etc. C'est, paraît-il, l'un des noms les plus répandus en France — oui, mais à Rennes, Messieurs Martin « battent » messieurs Dupont par 264 à 57 ! Mais revenons à nos Dupond ou Dupont. A nos Dupont quoi ! Je tape donc Dupon. Sans T, vous allez voir pourquoi. Puis la localité : Rennes et « Envoi ». La réponse ne tarde pas : « il n'y a pas d'abonnés inscrit à ce nom — abonnés dont le non se prononce de la même façon ». Suit la liste des Dupont habitant Rennes, avec prénoms, adresses et n° de téléphone. Le tout en moins de deux minutes. La liste des professionnels est encore plus raffinée, vous allez voir.

Simple comme bonjour



Cherchons un plombier, à Rennes toujours. Première réaction de l'ordinateur : il transforme « plomberie chauffage ». Le vocabulaire même pour un ordonnateur, c'est sacré ! Il affiche ensuite : « il y a au moins 94 réponses »... On en demandait pas tant ! On peut alors choisir dans une liste de quartiers, en tapant « suite ». Essayons ça. Là encore, l'ordinateur ne nous abandonne pas. Il nous propose une recherche dans ce quartier, ou de connaître les limites de celui-ci. Si on opte pour la première proposition, la liste complète apparaît alors. Et puis, comme dans l'édition papier, la publicité est présente, signalée par une flèche clignotante en face des coordonnées professionnelles. A ne pas manquer, ça tient parfois du pittoresque...

## Derrière l'annuaire se cachent les services Télétel

Mais le Minitel ne sert pas qu'à rechercher le numéro de téléphone d'un autre abonné. Dès à présent, il nous permet d'avoir accès aux premiers services Télétel grand-public. Déjà une vingtaine de services, et ce n'est qu'un début.

L'annuaire n'est plus ce qu'il était... Mais qui songerait à s'en plaindre ? Peut-être les tout petits, qui ne pourront plus s'asseoir dessus. Il faudra remonter la hauteur de leurs tabourets ! □

## Les régions « annuaire » fin 1983

En Ile-de-France, les PTT distribueront 50 000 terminaux d'ici mars 1984, dans 3 premières zones d'implantation : le IV<sup>e</sup> arrondissement de Paris ; Boulogne, puis Saint-Cloud, Suresnes et Nanterre dans les Hauts-de-Seine ; Evry Ville-Nouvelle, Corbeil et Villabé pour l'Essonne.

En Picardie, 4 000 terminaux seront distribués d'ici fin 1983, dans 4 villes : Amiens, Abbeville, Laon et Beauvais. Quant à l'Ille-et-Vilaine, département-pilote, 50 000 terminaux auront été distribués de février à septembre 1983.

Même si vous habitez ces villes, vous ne disposerez pas forcément d'un terminal annuaire. Toutes les demandes seront satisfaites progressivement, et l'extension de ce service se fera peu à peu en 1984 à l'intérieur de ces départements. Puis ce sera le tour de la Basse-Normandie, du Nord - Pas-de-Calais, de la Lorraine, de l'Alsace et de la Provence-Côte d'Azur en 1984, du Midi-Pyrénées en 1985. Un programme à suivre... en sachant être patient !

# MOSAÏQUEMENT VÔTRE

## L'Oise lance Appel 60

Tout le monde s'y est mis : la ville, l'Université, la Caisse d'Épargne, les commerçants, l'Office du Tourisme, le bureau d'aide sociale. A Compiègne, Télétel c'est Appel 60. L'objectif : information tous azimuts. Renseignements administratifs, sociaux, scolaires, médicaux, loisirs, sports, horaires, etc.

Appel 60 est gratuit pour les particuliers. Qui va payer ? Les fournisseurs d'information. Mais Appel 60 se défend de faire de la publicité : la frontière est étroite entre l'information et la publicité. Les usagers sauront sûrement faire la différence.

## Bien chaud, bien parisien

La mairie de Paris va offrir aux Parisiens — ceux qui ont un Minitel, évidemment — un petit quotidien consacré aux activités municipales et aux services proposés par la ville. Cinq écrans seront prévus tous les jours. La consultation est gratuite, bien sûr.

La ville de Paris mettra aussi en service une « messagerie électronique » au moyen de laquelle les abonnés pourront poser des questions à

la mairie qui leur répondra par le même moyen dans les plus brefs délais. La messagerie électronique, c'est très simple : vous envoyez un message à un ordinateur qui le tient en permanence à la disposition de votre ou de vos interlocuteurs (on peut avec ce moyen, écrire à une quantité de gens à la fois ... nous y reviendrons longuement dans notre prochain numéro).

La mairie de Paris prévoit de relever sa « boîte aux lettres électronique » trois fois par jour.



L'enseignement assisté par ordinateur ? La messagerie électronique ? Le Minitel intelligent ? Des sujets au sommaire de notre prochain numéro. Pour tout savoir restez branchés.

BREVES MAGAZINE - BREVES MAGAZINE - BREVES MA

## La banque du futur répond présent

1984 sera l'année du vidéotex grand-public pour le Crédit Lyonnais. Troisième banque française, derrière le Crédit Agricole et la BNP, le Crédit Lyonnais ouvrira en février 1984 deux services à destination du grand-public. Le premier offrira 400 écrans d'informations générales sur ses nombreux produits bancaires et sera accessible gratuitement.

Le second permettra aux clients de la banque, moyennant un abonnement mensuel de l'ordre de 15 ou 20 F, de consulter le solde de leur compte ou les derniers mouvements enregistrés.

A la même période, le Crédit

## Les députés au clavier

Il y a quelques semaines, M. Louis Mexandeau, ministre délégué aux P.T.T., a inauguré le système d'information télématique de l'Assemblée Nationale : 105 députés recevront un Minitel d'ici le printemps 84. Ces élus parmi les élus vont avoir la vie belle : ils pourront savoir ce qui se passe à l'Assemblée en restant dans leur circonscription.

L'ordre du jour, les projets de loi déposés, les rapports publiés, les nominations : ils pourront vivre la vie parlementaire depuis leur clavier. Nos élus disposeront aussi des principales données économiques, sociales et juridiques de l'actualité. Et ce n'est qu'un début ... A quand le vote électronique ?

Lyonnais ouvrira un troisième service vidéotex, à l'intention cette fois-ci des PME/PMI. Mais dès à présent, les grandes entreprises clientes de la banque accèdent à un service vidéotex spécialement conçu pour elles.

Le Crédit Lyonnais était l'une des premières à participer à l'expérience Télétel 3V, il y a plus de deux ans maintenant...

TAPEZ  
SUITE ...



# EN DIRECT AVEC LE CATALOGUE 3 SUISSES

## Frappez TSUISSES vous êtes reliée



**PRATIQUE**

vous pouvez commander tranquillement de chez vous 24 heures sur 24, 7 jours sur 7.

**SÛR**

vous êtes immédiatement informée sur la disponibilité des articles.

**RAPIDE**

votre commande est enregistrée directement dans l'ordinateur, vous êtes livrée en priorité.

**3 SUISSES**  
EN DIRECT  
AVEC VOUS

## SERVICES

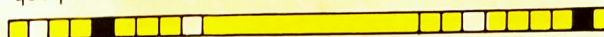
**L** accès libre

**P** accès payant

### ANNUAIRE DES BOUCHES-DU-RHONE



Après l'Ille-et-Vilaine, l'Île-de-France et la Picardie, c'est au tour du département des Bouches-du-Rhône de se doter d'un annuaire électronique des abonnés au téléphone. Comme ses aînés, il permettra de rechercher les coordonnées d'un correspondant à partir de son nom, de sa rubrique professionnelle et de la localité où il réside.



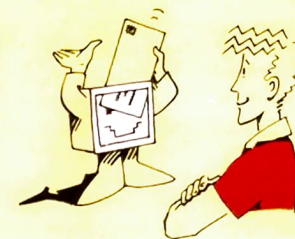
#### A la Une

Parmi les 8 rubriques qui constituent ce service, la plus importante, celle que l'on consultera nécessairement, est la recherche du numéro de téléphone d'un correspondant. En associant plusieurs critères (nom, rubrique professionnelle, localité) ou simplement à partir du seul nom de l'abonné — même incorrectement orthographié — on obtiendra une réponse sous forme de liste d'adresses et de numéros de téléphone. Plus les critères transmis à l'ordinateur seront nombreux, plus grande sera la possibilité d'obtenir directement et uniquement les coordonnées recherchées.

#### On aime, on n'aime pas

Disposer chez soi d'un annuaire téléphonique dont la mise à jour perpétuelle, dont la procédure de recherche est affinée pour éviter toute perte de temps et qui permet, de surcroît, de

découvrir l'univers de la télématique, c'est assurément posséder un bel outil de communication ! Alors, profitons-en et n'hésitons



pas à l'utiliser, à découvrir ses multiples capacités d'information. On ne regrettera pas ainsi d'avoir fait ce choix-là !

#### Connexion/fin

Composez simplement le 11 sur votre clavier téléphonique.

### ANNUAIRES D'ÎLE-DE-FRANCE ET DE PICARDIE



Formidable répertoire des abonnés au téléphone, l'annuaire change de peau, entre dans le monde des branches... Pour mieux nous renseigner, plus vite sur les adresses téléphoniques des correspondants de notre département.

#### A la Une

Service d'urgences : Ou comment joindre pompiers, policiers, gendarmes — sans oublier le SAMU - de votre localité. Des numéros utiles mis en mémoire bien à propos.

Recherche d'un abonné : La raison d'être de l'annuaire : rechercher les coordonnées d'un abonné, par son nom,

Services de la Poste : Présentation de tous les services que vous propose la Poste aujourd'hui.

Guide d'utilisation du Minitel : Voici une liste des principales commandes utilisables pour consulter l'annuaire. Avec quelques astuces dévoilées, comme l'emploi de la touche « répétition » (pour ne pas déconnecter trop souvent) ou la frappe anticipée (pour raccourcir le temps de consultation).

sa rubrique professionnelle et la localité où il réside. Si on ne connaît pas l'orthographe exacte d'un nom, la recherche s'étendra aux orthographes voisines.

Reponses assurees !  
Comment téléphoner, à quel prix : En indiquant son numéro et celui de son correspondant, on obtient le tarif exact de la communication. Une manière, comme une autre, de surveiller de près l'évolution de sa facture téléphonique !

Services administratifs : Tous les numéros d'appel des principaux services publics, complétés des démarches administratives que chacun de nous est amené à entreprendre dans sa vie de citoyen.

Services des Télécommunications : Informations succinctes, mais précises de différents services : les réclamations, les renseignements, les produits et services destinés au grand public, comme aux entreprises. Code postal : Très pratique pour tous ceux qui oublient régulièrement que le code postal, c'est l'assurance de voir son courrier arriver à bonne destination.

## On aime, on n'aime pas

Avec l'annuaire électronique, on trouvera rapidement un numéro de téléphone, avec l'assurance d'une mise à jour régulière et complète. En espérant maintenant que ce service s'étendra rapidement à l'ensemble du territoire !

## Connexion/fin

Par la ligne directe, un seul numéro à retenir, le 11.

## ANNUAIRE D'ILLE-ET-VILAINE

Le pionnier des annuaires électroniques, c'est lui. Depuis février 1983, on peut y rechercher les coordonnées d'un abonné à partir de plusieurs critères (nom, rubrique professionnelle, localité, etc...) et être assuré d'obtenir une réponse dans un bref délai. La mise à jour est continue et évite ainsi de nombreuses recherches souvent infructueuses dans l'édition papier et des appels répétés au « 12 ».

## A la Une

1. Services d'urgences : Comment joindre pompiers, policiers, gendarmes, sans oublier le SAMU de votre localité

Des numéros utiles mis en mémoire bien à propos.

2. Recherche d'un abonné : La raison d'être de l'annuaire : rechercher les coordonnées d'un abonné par son nom, sa rubrique professionnelle et la localité où il réside. Et si on ne connaît pas l'orthographe exacte de son nom, la recherche s'étendra aux orthographes voisines. Réponses assurées.

3. Comment téléphoner, à quel prix : En indiquant son numéro et celui de son correspondant, on obtient le tarif exact de la communication. Une manière comme une autre de surveiller de près l'évolution de sa facture téléphonique !

4. Services administratifs : Tous les numéros d'appel des principaux services publics, complétés des démarches administratives que chacun de nous est



amène à entreprendre dans sa vie de citoyen.

5. Services des télécommunications : Informations succinctes, mais précises, de différents services : les réclamations, les renseignements, les produits et services destinés au grand public comme aux entreprises.

6. Code postal : Très pratique pour tous ceux qui oublient régulièrement que le code postal c'est l'assurance de voir son courrier arriver à bonne destination.

7. Le Minitel : Coût et services : En quelques lignes, vous apprendrez pourquoi l'annuaire électronique vous est proposé dans votre département, ce qu'il vous en coûtera et quels sont les services que vous rendra cette nouvelle formule de l'annuaire.

## ARTS ET SPECTACLES

Que faire ce week-end ? Quelles expositions aller voir à Nice ? Où écouter un concert de Jazz dans la région de Digne ?

Quelles pièces de théâtre donne-t-on en ce moment à Marseille ?

Arts et Spectacles propose un calendrier complet des manifestations culturelles de la région Provence-Côte-d'Azur.

## A la Une

Trois critères vous permettront de déterminer le spectacle ou la manifestation que vous irez voir prochainement : la zone géographique, la période de dates et le thème. Il est possible de les croiser ou de ne tenir compte que de l'un d'entre eux.

Six départements sont concernés : Alpes de Haute-Provence, Hautes-Alpes, Alpes-Maritimes, Bouches-du-Rhône, Var et Vaucluse. Pour chacun, vous pouvez affiner votre recherche au niveau d'une ville en particulier.

Et vous avez le choix entre huit thèmes : théâtre et café-théâtre, danse, opéra et opérette, concert classique, chanson-jazz-rock-variétés, festival, exposition, et divers.



8. Jeux d'apprentissage : Avec le jeu de l'annuaire, vous auriez tout le loisir de tester votre rapidité à trouver les coordonnées d'un correspondant ou comment trouver le bon code postal pour une localité.

Vous pourrez également vous changer les idées avec le jeu du Maitrepico, un Master Mind électronique chiffré qui réjouira tous les amateurs de jeux faisant appel à la logique.

## On aime, on n'aime pas

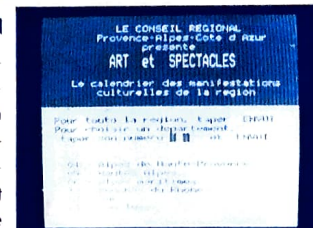
Avec l'annuaire électronique, on trouvera rapidement un numéro de téléphone, avec l'assurance d'une mise à jour régulière et complète. En espérant maintenant que ce service s'étendra rapidement à l'ensemble du territoire !

## Connexion/fin

Par la ligne directe, un seul numéro à retenir : le 11.

## On aime, on n'aime pas

Voici un moyen facile (et gratuit !) de savoir comment employer votre temps libre.

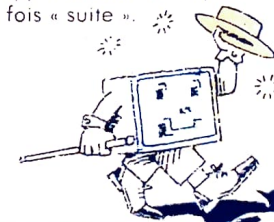


En quelques instants, vous pouvez trouver le renseignement cherché, et quelques bonnes idées auxquelles vous ne pensiez pas. Le service est bien conçu, et toutes les commandes à utiliser sont indiquées sur votre écran.

## Connexion/fin

Composez le 614.91.66 sur votre téléphone. Puis tapez le code 113001215 sur votre clavier.

Une page d'accueil du serveur apparaîtra alors. Tapez deux fois « suite ».



## BANQUE NATIONALE DE PARIS (BNP)



La BNP nous propose une multitude de conseils, d'aides et d'informations précises sur ses produits. Et ceci que l'on fasse partie ou non de sa clientèle. Si vous possédez un compte, vous pourrez le consulter régulièrement sans quitter votre fauteuil.

L'imprévu, payer moins d'impôts, faire un bon placement... Tout y est ! Les conseils judicieux d'une banque sont toujours bons à écouter par ces temps difficiles !

Histoire de la Banque : Ou comment la BNP nous conte la fantastique histoire de la banque à travers les âges. Instructif et distrayant.

BNP Téléservice : Réserve à la clientèle.

Consultation de compte : votre solde bancaire en un seul coup d'œil ; relevé détaillé des opérations, avec dates et montants de celles-ci.

### On aime, on n'aime pas

Que l'on soit client ou non de la BNP, on appréciera la qualité de ce service, riche en informations précises.

### Connexion/fin

Appelez le 614.91.66. La page d'accueil de Télétel s'affiche. Composez alors le numéro suivant :

★ 175.000.924, puis votre code client que vous obtiendrez auprès du responsable de votre agence habituelle.

## CAISSE D'ALLOCATIONS FAMILIALES DE BRETAGNE



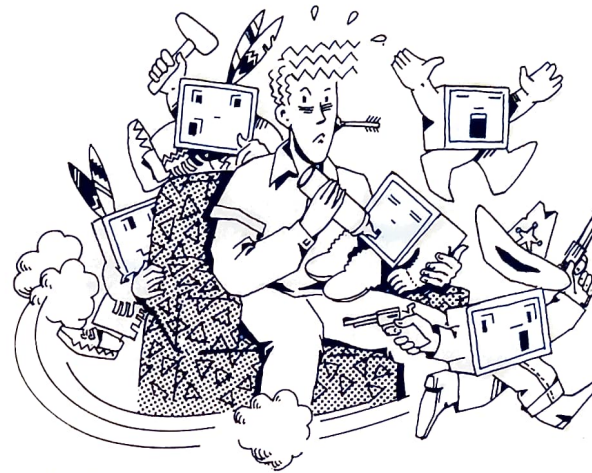
Connaissez-vous parfaitement vos droits en matière de prestations familiales, d'aides au logement ou plus généralement d'aide sociale ? La CAF de Rennes présente ici un service d'informations axé autour des prestations et aides diverses, allocations auxquelles on a bien souvent droit sans toujours le savoir. Certains pourront accéder à leur compte d'allocataire et suivre ainsi l'état de leurs remboursements. Ou bien laisser un message à leur caisse, grâce au courrier électronique.

### A la Une

Lexique : Enfin ! Le vocabulaire bancaire à la portée de tous ! Pour mieux comprendre ce qu'est une action, une obligation ou un cessionnaire. Au total, une liste de 80 définitions dont on appréciera la clarté et la concision.

Produits : Tout ce que vous avez toujours voulu savoir sur l'épargne, le crédit personnel, le crédit immobilier... est expliqué ici par le détail, ainsi que les démarches à entreprendre si vous décidez de réaliser un de ces placements.

Conseils : Comment argenter sa retraite, prévoir



public de ce que représente l'action d'une caisse d'allocations familiales. En effet, on saisit mieux, après consultation, la procédure d'obtention d'allocations. Malgré un cheminement parfois un peu long pour accéder à une information précise, l'objectif de ce service est finalement atteint. Souhaitons qu'il soit généralisé à d'autres régions.

### A la Une

Informations générales : Grâce à cette rubrique, vous en saurez plus sur les nombreuses prestations, familiales ou autres, ce que la CAF peut vous allouer si vous remplissez les conditions d'attributions propres à chacune d'elles. Ainsi, les prestations familiales (allocations prénatales, congé de naissance, assistance maternelle...), les aides au logement (allocations « sociale » ou « familiale », prêts aux jeunes ménages...) et l'action sociale n'auront plus de secret pour vous.

Informations comptes CAF et courrier électronique : Cette rubrique est plus particulièrement destinée aux allocataires de la CAF de Rennes. A partir du n° du département de sa caisse et de son n° de compte, on vous communique la date du dernier paiement effectué. Si l'on souhaite un conseil ou une information particulière, on a la possibilité de laisser un bref message à la CAF, par l'intermédiaire du courrier électronique.

### On aime, on n'aime pas

Si toutes les CAF pouvaient suivre l'exemple de celle de Rennes, ce serait lui rendre un hommage mérité. Celui d'informer clairement le

### Connexion/fin

Composez simplement le 54.46.87 (précédé du 16-99 si vous appelez d'une autre région) sur votre téléphone. Vous accéderez directement à la page d'accueil du service.

## CAMIF



« En droite ligne », cette coopérative de consommateurs réservée aux adhérents de la Maif propose ici un service de vente par correspondance télématique. Bien sûr, il ne remplace en aucune façon le catalogue, nécessaire pour connaître les références des produits que vous demandez.

### A la Une

Mode d'emploi du Minitel Comment utiliser les touches du clavier ? A quoi servent-elles ?

La Camif est peut-être le seul service sur Télétel qui vous explique comment manipuler à bon escient votre appareil. Guide indispensable, qui vous permet dès l'accès au service de vous sentir chez vous.

Soldes : Tous les matins, une liste d'articles soldés est mise à jour dans une quarantaine de catégories, qui vont des tissus d'ameublement à la maroquinerie, en passant par les accessoires de camping et le décor de la table.

Commandes : Voici le moyen d'acheter directement par Télétel, en ayant connaissance immédiate des délais de livraison.

concernée et du temps de remboursement, obtenir le montant de chaque mensualité et le coût du crédit.

## On aime, on n'aime pas

Voici un service intelligent ! Qui présente de façon claire et précise, le fonctionnement du Minitel et indique toutes les ficelles qui permettent de circuler agréablement et sans encombre entre les différentes rubriques proposées.

La Camif, au moins, cherche à vous faire gagner du temps.

Vous n'y trouverez pas d'écran inutile, ni de publi-

cité abusive. Elle offre un instrument facile à utiliser et c'est un plaisir de commander ainsi tout ce dont vous avez besoin. Attention à votre porte-monnaie néanmoins !

## Connexion/fin

Composez le 614.91.66 sur votre téléphone et vous accéderez à la page d'accueil Télétel. Tapez alors CAMIF.

La Camif vous demandera votre numéro de sociétaire. Sans lui, il n'est pas possible d'utiliser le service.

Pour tout renseignement, vous pouvez contacter Monsieur Mulhaupt, tél. (48) 28.26.66.

## CREDIT DU NORD

Le Crédit du Nord à domicile, c'est vraiment une réalité ! Avec « votre banque chez vous », c'est la possibilité de consulter, via Télétel, les soldes et mouvements de ses comptes bancaires, c'est aussi obtenir des informations sur des placements intéressants, sur la manière de bénéficier d'avantages fiscaux.

## A la Une

Fonctionnement de vos comptes : Où être client au Crédit du Nord peut se révéler être un privilège dans l'univers télématique... ! A partir de son numéro de compte, on obtient la position journalière de 3 types d'opération : relevé de compte ordinaire, d'opérations carte bleue et de compte d'épargne. Le relevé des mouvements bancaires

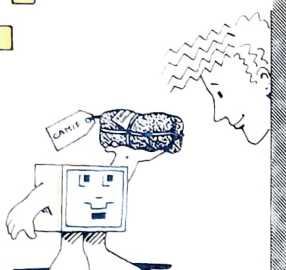
**Crédit du Nord**  
VOTRE BANQUE CHEZ VOUS

TABLEAU DE BORD DES PLACEMENTS

- 1 - PORTEFEUILLES "COURT TERME"  
Cours et performances
- 2 - FONDS COMMUNS DE PLACEMENT  
Cours et performances
- 3 - SICAV performances
- 4 - SICAV COURS
- 5 - IMMOBILIER - SCPI
- 6 - PRODUITS LIÉS A L'ASSURANCE-VIE

Tapez le N° choisi et [RETOUR]

est également consultable à partir du simple numéro d'ordre de l'opération. Tableau de bord des placements : Six formules de placement pour faire travailler



Pas de mauvaise surprise : après indication de la référence choisie et de la quantité désirée, l'ordinateur affiche automatiquement le montant à régler et vous informe de la disponibilité du produit.

Publications : La Camif édite un certain nombre de documents sur différents thèmes susceptibles de vous intéresser.

Ils sont gratuits et de deux sortes : les catalogues généraux et spécialisés (mobiliers, vins, micro-informatique...) et les rapports et fiches techniques (l'énergie dans l'habitat, le guide de choix de la Hi-Fi etc.).

Demande de documentation : C'est à peu près le même système de commande que pour vos achats, rapide et efficace.

Calcul de crédit : Vous pouvez, après mention du taux en vigueur, de la somme

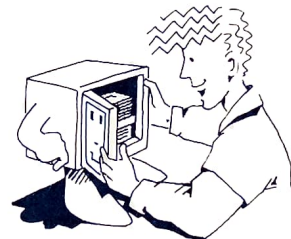


## AVERTISSEMENT

Moyens d'accès pour les régions ne bénéficiant pas de l'annuaire électronique, en appelant le point d'accès Télétel 613.91.55 — (36) 13.91.55 pour la Province — :

|                               |               |                     |               |
|-------------------------------|---------------|---------------------|---------------|
| — ARTS ET SPECTACLES          | : 113 001 215 | — CREDIT du NORD    | : 175 040 320 |
| — BNP                         | : 175 000 924 | — LE MERIDIONAL     | : 113 001 232 |
| — CAMIF                       | : 179 020 102 | — LE PROVENÇAL      | : 113 001 232 |
| — CCF                         | : 175 000 958 | — LA REDOUTE        | : 159 000 130 |
| — CREDIT AGRICOLE de TOULOUSE | 131 000 545   | — LES TROIS SUISSES | : 159 000 079 |
|                               |               | — TELET GUIDE       | : 175 060 655 |

son argent en toute connaissance de cause. Si l'on reste sceptique devant les dernières performances du Sicav, on peut toujours se reporter sur les portefeuilles « court terme » ou les fonds communs de placement... En cas d'incertitude, un guide permet d'obtenir un maximum d'informations sur chacune de ces opérations, Magazine : Le Crédit du



Nord souhaite nous faire bénéficier d'avantages fiscaux avant la fin de l'année... Dans ce but, il nous conseille 4 placements performants, présentés dans le détail. Une rubrique à consulter absolument, si l'on considère que l'expression « avantages fiscaux », mérite toujours une certaine attention !

celle-ci est qu'elle n'est pas entièrement réservée aux possesseurs de comptes maison. Une information tout public que l'on saura apprécier à sa juste valeur, quelle que soit l'utilisation finale que l'on souhaitera en faire.

## Connexion/fin

614.91.66 pour accéder à la page d'accueil Télétel. Puis, composez le 175040320 ou NORS sur votre clavier. La consultation de compte bancaire ne pourra s'effectuer qu'à condition d'en indiquer le numéro. Pour tous renseignements complémentaires, contactez l'agence Crédit du Nord de votre localité.

## C.C.F.



Avec le service Vidéobanque du CCF, impossible de ne pas tenir ses comptes à jour ! Cette banque vous propose de suivre à tout moment, l'état de votre compte bancaire grâce à la consultation des soldes, la recherche et le classement de mouvements.

## A la Une

Modifier votre code confidentiel  
Composé de huit caractères, ce code est par principe réservé à un usage personnel et ne doit pas être trop divulgué. Si vous pensez que vous n'êtes plus seul à le connaître, n'hésitez pas le modifier, puisque votre banque vous y invite.

Connaître vos comptes et mouvements  
Que vous possédiez un ou plusieurs comptes au CCF,





## On aime, on n'aime pas

Le CCF ne songe qu'au bien être de ses clients, qui le lui reprocheront... ? On aurait toutefois apprécié que cette banque élargisse son service à des conseils pratiques par exemple, accessibles à des non clients.

## Connexion/fin

Appelez le 614.91.66, la page d'accueil de Télétel s'affiche. Composez alors le 175 000 958, puis « envoi ». Composez ensuite votre code client, que vous obtiendrez auprès du responsable de votre agence habituelle.

vous pourrez prendre connaissance de vos soldes à partir des différents numéros de comptes dont vous disposez. En obtenir le détail à la date où vous les consulterez ou antérieurement.

Vous pourrez également effectuer une recherche de vos mouvements bancaires, compte par compte, par numéro de pièce, par montant exact ou approximatif. Et décider, pour finir, de les classer ce qui est finalement très pratique.

## LE COURRIER PICARD



En association avec le Conseil régional de Picardie, et une dizaine d'autres organismes régionaux, le quotidien « Le Courrier Picard » vous propose de consulter le premier grand service régional d'information télématique. Soucieux du développement économique de leur région, ces deux grands acteurs ont axé ce service essentiellement autour des problèmes de l'emploi et de la formation professionnelle. On y trouvera également des informations sur les élus et les services administratifs régionaux, sur la vie pratique et les loisirs en Picardie.

## A la Une

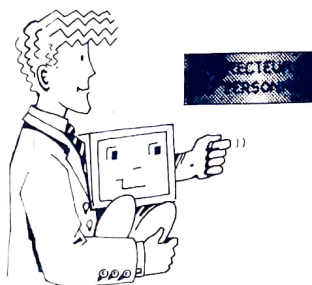
Le livre de l'emploi : C'est tout savoir sur la vie économique de cette région, grâce à des données démographiques, des chiffres par secteur d'activité, des statistiques du marché de l'emploi ou des dossiers économiques pré-

parés par le quotidien picard. C'est pouvoir résoudre un problème de formation professionnelle (laquelle choisir, comment agir ?) en consultant la liste des établissements d'enseignement et leurs spécialités, le guide de la formation continue ou une liste des stages proposés

par plusieurs organismes. Ou encore, s'informer sur un métier, les demandes et offres d'emploi de la région, les concours, les droits du salarié ou l'indemnisation du chômage.

Le Conseil régional vous informe : Il vous présente ses missions et son fonctionnement. Vous y apprendrez comment, depuis la loi de décentralisation, un nombre important de dossiers (création et développement d'une entreprise, construction d'une piscine, préparation d'un festival...) se traitent avec le Conseil régional. Vous prendrez ensuite connaissance des membres qui composent le bureau de cette instance, de ses domaines d'intervention, de sa structure interne.

La maison, la vie pratique, les loisirs : Rubrique ouverte effectivement à tout ce qui concerne la vie quotidienne. On y trouvera, à côté d'offres immobilières, quelques horaires SNCF, des recettes de cuisine et un guide des monuments, sites et musées picards.



1638 14 91 68

Pic  
Mon

## On aime, on n'aime pas

On est partagé entre la satisfaction et la déception... Pourquoi ? Parce que proposer un service presque entièrement centré sur la situation de l'emploi dans une région est certes très instructif, mais n'incite guère à une consultation fréquente. On ne regardera pas ce service tous les jours et c'est peut-être dommage. On aurait aimé y trouver des actualités économiques et politiques, ce qui aurait été la moindre des

choses pour un service proposé par un quotidien. Malgré tout, le Courrier Picard prend ici l'initiative dans un domaine trop souvent délaissé. Et avec vos suggestions, il ne pourra que s'améliorer !

## Connexion/fin

Ouvert de seize à vingt heures, ce service est gratuit. Vous y accédez en composant simplement le 95 23 23 (précédé du 16/22, si vous appelez d'un autre département).

cette année, cette rubrique vous proposera de nombreux conseils en matière d'épargne.

**Etudier le financement de votre logement :** Idéal si l'on souhaite bénéficier d'un plan ou compte d'épargne logement, cette rubrique renseigne, avec précision, sur ce type de financement. L'information est complétée par une série d'autres prêts (prêt conventionné, prêt aide à l'accession à la propriété, etc.).

**Connaître les commerces qui acceptent la carte Eurocard, la carte Crédit Agricole :** Dans le premier cas, on en apprend plus sur les services « Eurocard » et on obtient la liste des commerçants acceptant ce type de paiement. Dans le second cas, on a la liste des commerces disposant de terminaux de paiement où l'on pourra régler ses achats avec la carte CA.

**Rechercher une agence, un guichet automatique :** Ce sont les horaires d'ouverture d'une agence, l'adresse de celles qui pratiquent le change, des guichets automatiques du département ou de ceux proches de son domicile.

**Calculer vos impôts :** Grâce à l'ordinateur du Crédit agricole, vous calculerez vos impôts en quelques pages écrans.

**Flash d'information :** Cette rubrique présente un produit bancaire en quelques lignes, généralement un placement précis (le CODEVI par exemple).

## CREDIT AGRICOLE DE TOULOUSE



Le Crédit Agricole de Toulouse propose à ses clients les services télématiques de consultation de relevés de compte, de commande de chèquiers et de conseils divers (formules d'épargne, financement d'un logement, etc.). Avec, en supplément, deux rubriques assez nouvelles dans le domaine bancaire : calculer ses impôts et envoyer un message à son agence.

## A la Une

Consulter vos relevés de compte : A partir du n° de son compte, on obtient le solde global de celui-ci, à la date de la consultation. On a ensuite la possibilité d'en obtenir le détail, en fonction de différents critères : par date, chèquier, montant ou n° de chèque.

Commander vos chèquiers : A l'aide de son n° client Télétel, de son mot de passe et de son n° de compte, on passe commande à domicile



de son prochain carnet de chèques. Pratique, mais limité à 2 exemplaires. Choisir vos formules d'épargne : Disponible à la fin de

**Flash messagerie :** Avec la messagerie électronique, on peut à tout moment envoyer un bref message à son agence habituelle. Très pratique pour des messages ne nécessitant pas de réponse immédiate.

## On aime, on n'aime pas

Le Crédit Agricole de Toulouse élargit la notion de service-client avec ce service pratique et facilement consultable. Les rubriques « Calculer vos impôts » et « Envoyer un message à

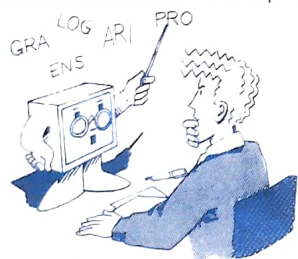
vosre agence » méritent attention et se révéleront certainement utiles à bon nombres de clients.

## Connexion/fin

Composez par téléphone le 16 (36) 14.91.66 et vous accéderez à la page d'accueil Télétel. Tapez ensuite ★ 131000 545 sur votre clavier pour entrer en communication avec le service du CA de Toulouse. Pour le consulter, il vous faudra un n° d'abonné que vous obtiendrez auprès de votre agence habituelle.



L'élève et la machine ont, aujourd'hui, un chemin à suivre ensemble. DIDAOTEL l'a compris...



## A la Une

Qu'est-ce que Didaotel ? C'est une forme d'enseignement assisté par ordinateur, individualisé. On y propose des informations et des services pour renforcer les acquis scolaires de l'enfant, et d'autres pour familiariser l'adolescent et l'adulte à la logique et au langage informatique.

Comment vous inscrire  
Téléphonez au 222.03.74.  
Si vous suivez un cours  
Après inscription, il vous est possible de suivre un enseignement en arithmétique (mot-clé : ARI), grammaire (GRA), logique (LOG), théorie des ensembles (ENS), résolution de problèmes (PRO) ou langage basic (BAS).  
Suivant les matières, le nombre de leçons diffère. L'ordinateur suit vos progrès, et à chaque appel du service, reprend le cours là où vous vous êtes arrêtés. Il vous donne des appréciations, une note, et vous encourage. Chaque leçon com-

prend une présentation théorique et une série d'exercices au cours desquels on vous donne quelques explications supplémentaires pour avoir la certitude que tout a été compris.

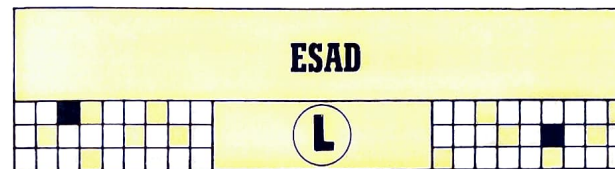
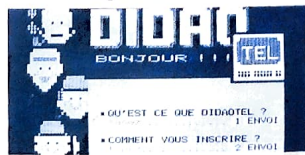
## On aime, on n'aime pas

L'enseignement Assisté par Ordinateur, appelé couramment EAO, est extrêmement intéressant et peut être considéré comme presque aussi fructueux que celui suivi normalement dans une classe. C'est l'école à domicile, que le dialogue constant avec l'ordinateur rend vivante, agréable et claire. Cette nouvelle méthode d'apprendre ne nécessite pas plus d'efforts, loin de là. Car pendant vos cours, vous êtes guidés par un « professeur » qui regarde très exactement où vous en êtes.

Par ailleurs, le service est facile à consulter et à utiliser. Tout est indiqué sur votre écran.  
Comment ne pas faire de progrès ?

## Connexion/fin

DIDAOTEL est bien sûr payant, mais pour connaître les modalités d'inscription les renseignements sur les cours et obtenir un code d'abonné téléphonez au 544.39.21.  
Composez le 614.91.66 puis tapez sur votre clavier le nom abrégé DIDAOTEL.



L'Ecole des Secrétaires Attachés Administratifs vous propose de mieux connaître son fonctionnement : une aide efficace dans le choix de vos études.

## A la Une

Trois ans après le bac :  
En première et deuxième année, vous avez le choix entre plusieurs filières : droit, économie et langues. Un BTS de secrétariat de direction couronnera la fin de votre cycle de troisième année.

Taxe d'apprentissage :  
Hormis les frais de scolarité des étudiants, c'est la seule ressource de l'Ecole. Pensez-y.

Formation permanente :  
De nombreux stages vous sont proposés.  
Nouveautés 83 :  
Chaque année, de nouvelles possibilités d'études sont offertes.

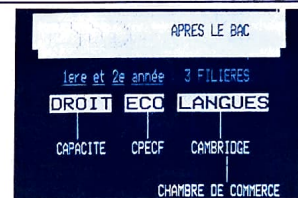
Stages et emplois :  
Quand peut-on effectuer les premiers ? Comment trouver les seconds ?...

Qui contacter :  
Vous avez ici les coordonnées des responsables de l'organisation et de la scolarité.

Croissance des effectifs :  
Depuis 1964, l'Ecole, reconnue par l'Etat, reçoit de plus en plus d'élèves.

## On aime, on n'aime pas

L'idée de créer un service



télématique pour présenter une école est excellente. Mais les informations présentées ici sont insuffisantes. On ne sait pas quelles sont exactement les matières ensei-



Comment choisir vos yaourts ou la dernière brosse à dents électrique ? Comment négliger les parcmètres sans ennui ? Ou se plaindre parce que votre séjour 4 étoiles s'est transformé en camping-sauvage... ?



## A la Une

Vos achats, les prix :  
18 essais comparatifs, de la tondeuse à gazon à l'auto-

gnées, ni comment compléter certaines rubriques pour que les futurs élèves sachent vraiment à quoi s'attendre.

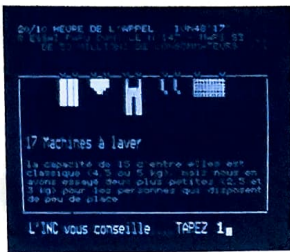
Par ailleurs, il est gênant d'être obligé de revenir à la page sommaire pour changer de rubrique. Cependant, on peut dire que l'ESAD offre un document clair et bien conçu.

## Connexion/fin

Composez sur votre téléphone le 613 91 55, puis sur votre clavier le code A 1008. Une première page vous demandera le nom de votre appellation. Tapez alors ESAD, et vous accéderez au service. Il ne vous restera qu'à suivre les instructions indiquées sur l'écran.

acheteur, pour être sûr de ne pas se tromper.

Acheter moins cher à Paris : l'INC vous indique les



tarifs de 150 produits, les adresses des magasins les moins chers et vous explique comment on effectue un relevé de prix.

Les problèmes, les solutions :

— Droit et démarches du consommateur. D'accord ? Pas d'accord ? Vous pouvez apprendre à mieux consommer et connaître les lois qui régissent le crédit, les séjours en hôtel ou les réparations hors garantie. Pour choisir en connaissance de cause.

— Que faire en cas de litige ?

Voici dix exemples de problèmes et leurs solutions possibles.

L'actualité :

— Magazine de la consommation.

Un consommateur averti en vaut deux... C'est l'indispensable complément des informations régulièrement diffusées à la télévision ou dans la presse. Une revue de presse, des extraits de jugement ou de procès, des dossiers-produits vous sont proposés chaque semaine.

Pour connaître l'INC : ... les buts, adresses et actions de cet établissement créé en 1967.

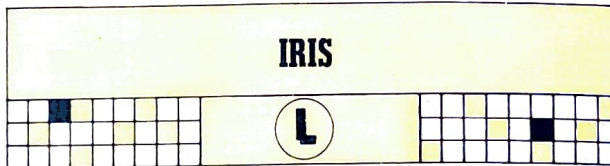
## On aime, on n'aime pas

On attend toujours d'une page d'accueil qu'elle soit... accueillante ! Pour l'INC, c'est vraiment le cas : dès le premier écran, on a envie d'aller plus loin, de circuler dans tous les recoins du service pour dénicher l'information recherchée. Pour tout dire, l'INC est un service que l'on feuillète avec habitude, régulière-

ment. Plutôt comme un magazine, sans motif précis, mais en étant persuadé d'avoir progressé dans l'art de mieux consommer, une fois le Minitel déconnecté.

## Connexion/fin

Composez sur votre téléphone le 614.91.66, puis téléphonez « INC », à votre disposition 24 heures/24 et toute la semaine.



Le Service Interuniversitaire Informatique de Gestion propose aux étudiants de Bordeaux I la possibilité de mieux connaître leur Université en consultant eux-mêmes ce guide de la vie étudiante.

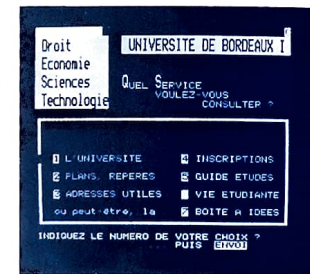


## A la Une

Un mode d'emploi présente le système télématique, les fonctions du clavier du Minitel, les commandes particulières au service, et les possibilités de dialogue avec l'ordinateur.

Vous pouvez alors choisir deux modes de consultation : guidé ou direct. Utilisez le premier si vous ne connaissez pas encore IRIS. Les sommaires vous indiqueront le chemin à suivre et les thèmes abordés.

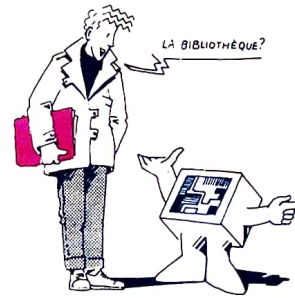
Mais, si vous savez quelles sont les rubriques proposées, n'hésitez pas à prendre la seconde solution. Un



système de mots-clés vous permettra de trouver aisément et rapidement l'information recherchée.

## L'Université

Vous pouvez tout savoir sur les diplômes délivrés en droit, économie, sciences et technologie, sur l'histoire, la



situation géographique, la composition du centre universitaire.

Plans :

Comment vous diriger et vous repérer dans le campus ? Tout est expliqué ici pour trouver sans problèmes la bibliothèque, le restaurant, la faculté de droit ou le stade.

Adresses utiles :

Voici les coordonnées des tribunaux, du C.R.O.U.S., des mutuelles, du centre sportif... enfin, tous les lieux où vous êtes susceptibles de vous rendre pendant votre scolarité.

Inscriptions :

Quelles sont les démarches à suivre auprès de l'Université ? Pourquoi vous inscrire au C.R.O.U.S. ? Où pratiquer votre sport favori ? Vous avez toutes les indications nécessaires pour vous faciliter la vie.

Guide des études :

Apprenez comment vont se dérouler celles-ci dans les matières que vous avez choisies.

Boîte à idées :

Apportez vos avis et suggestions. Ils seront les bienvenus ! Il suffit d'écrire votre message sur l'écran.

## On aime, on n'aime pas

J'adore ! Impossible de se perdre dans les méandres universitaires avec ce service absolument parfait, tant au niveau des informations proposées qu'au point de vue technique.

Un instrument en or qui vous prépare à un séjour (presque) sans problèmes à Bordeaux.

I. Les rubriques « partiel », « épreuves », « examens »,

« armée » ou « assiduité » sont là pour vous redonner un peu de sérieux ! Et si tout va mal, vous pourrez toujours jouer au Pendu...

## Connexion/fin

Composez le (56) 37.45.50 et vous accédez directement à la page d'accueil IRIS.

Le service est ouvert sept jour sur sept, et de 8 h 1/2 à 17 heures.

Et bonne chance !

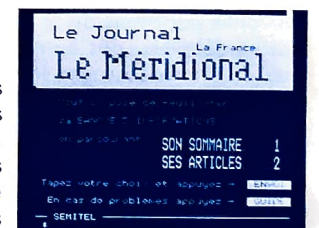


Quotidien du Sud-Est, le Méridional vous propose de consulter sa banque d'informations contenant les milliers d'articles parus dans ses colonnes, d'octobre 1981 à la dernière édition du jour, ceux-ci portent sur les grandes rubriques d'actualité : la politique, l'économie, la vie sociale, le sport et les faits divers.

## A la Une

Vaste banque de données accessible aux particuliers comme aux professionnels, ce service offre, sur les sujets les plus divers, la possibilité de visualiser l'ensemble des articles parus dans l'édition papier depuis 2 ans. La recherche de l'information s'effectue par mots-clés.

Si l'on souhaite par exemple avoir tous les articles sur « France et Liban », la réponse précisera toujours le nombre d'articles disponibles avant de vous inviter à en prendre connaissance.



## On aime, on n'aime pas

Le principe de banque données appliqué à la presse, quelque soit le rythme de parution qui la caractérise, permet d'offrir une véritable mine de renseignements à la disposition de tous. On

accède aux articles publiés dans les colonnes d'un journal quelques mois ou quelques années auparavant. Et l'information est là, brute, c'est à dire dépouillée de toute photo et de mise en page propres à l'édition papier. En dehors du texte, seuls subsistent le titre de l'article, le nom du journal et la date de parution. Voilà une compilation d'articles de presse utile et pratique pour n'importe quel professionnel ou particulier désireux d'entreprendre un travail de recherche sur un sujet précis.



accédez à la page d'accueil Télétel. Composez alors sur votre clavier le n° de code suivant : 113001232.

Le service du Méridional étant payant, vous obtiendrez un code d'abonné en appelant auparavant le service commercial du centre serveur Sémitel, au 16 (91) 84.48.00.

## Connexion/fin

Composez le 614.91.66 sur votre téléphone et vous

## Sommaires, extraits d'articles :

Larges extraits de quelques revues spécialisées, avec indication du rythme de parution, du nombre de pages, du prix, etc...

## Les jeux :

Devenir millionnaire ou se ruiner en quelques minutes, c'est ce qui vous attend si vous jouez à la machine à sous, jeu proposé par les NMPP ! pour les natures plus calmes, 6 grilles de mots-croisés et 2 grilles de mots à trouver sont également au programme... A vous de choisir !

## Le Nouvel Observateur :

Connaître le sommaire du prochain numéro avant tout le monde ou tester ses névroses, sa sexualité ou ses dons d'écrivains... A ne manquer sous aucun prétexte !

## Atlaséco :

Présentation détaillée de l'Atlaséco, accompagnée d'un lexique économique et d'un jeu didactique sur les pays à découvrir. Une bonne manière de se souvenir que l'Atlaséco est une mine d'information sur l'état économique du monde.

## Jeux Magazine :

Toutes les solutions du numéro précédent, des reportages et des tests tous azimuts... C'est une présentation détaillée du numéro qui vient de paraître, qui



peut nous révéler qu'en chacun de nous un « ludographe » sommeille....

## Editel :

Sommaire du magazine Lire, extrait de catalogue, les nouveautés chez Laffont... Pour tous ceux que lire passionne, un service agréable à consulter et riche en informations littéraires.

On aime, on aime pas  
Si l'on est un papivore

averti, on ne manquera pas de consulter ce service débordant d'informations sur les dernières publications de la presse française. Et puis les jeux... Vous deviendrez vite un passionné des jeux télématésés, si vous vous branchez souvent sur les NMPP.

## Connexion/fin

Par la ligne directe, composez tout simplement le 508.20.55.

tion : le titre, le metteur en scène ou l'acteur, par exemple. Pariscope vous fournira alors un bref descriptif de ce film et une liste nominale, ou plus détaillée, des salles où il est projeté.

**Les cotes des films de la semaine :** Le hit-parade des meilleurs films de la semaine, une page d'information qui, à sa manière, peut vous remettre en mémoire les films que vous avez peut-être oubliés de voir... Une liste des critiques de cinéma de la presse quotidienne, radio-TV vous livre également leur hit-parade respectif.

## Pièces et salles de théâtre :

La recherche multicritère vous permettra là encore d'obtenir des informations sur une pièce de théâtre de votre choix.

## Spectacles de variétés :

Le principe reste le même ! Vous obtiendrez des informations sur n'importe quel spectacle, pour peu que vous indiquiez, à votre guise, le genre ou le nom de la salle.

## NOUVELLES-MESSAGERIES DE LA PRESSE PARISIENNE (NMPP)

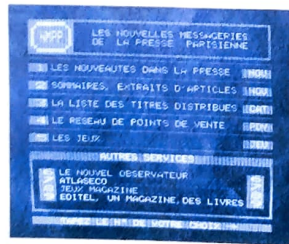


Ou comment être informé, semaine après semaine, des nouvelles parutions de la presse française. Avec des sommaires détaillés, des extraits d'articles spécialisés, et des jeux originaux (essayez la machine à sous ou testez-vous aux fameux jeux du Nouvel Observateur...)

## A la Une

Les nouveautés dans la presse :

Présentation des nouvelles parutions de la semaine, détaillée pour 2 ou 3 litres (contenu, rythme de parution, format, prix, etc...); en bref, les autres nouveautés de la semaine, annonce des



numéros spéciaux et hors-séries, présentation de quelques sommaires...

## PARISCOPE



L'hebdomadaire télématique de toute l'actualité des films, pièces de théâtre et spectacles de variétés qui se jouent à Paris.

A partir d'une recherche multicritère (combinant le titre et le nom de l'acteur principal par exemple), on obtiendra les coordonnées des salles où l'on projette le dernier Belmondo ou bien encore où se joue le dernier spectacle de Robert Hossein.

Un service à consulter régulièrement si l'on souhaite se tenir informé des spectacles qui animent les nuits parisiennes.

## A la Une

Films et salles de cinéma :

Pour obtenir des informations sur un film précis, on vous demandera d'indiquer différents critères de sélection :







## On aime, on aime pas

tôt conçu pour une consultation ponctuelle et rapide, ce Pariscope télématique mérite que l'on y prête attention, aussi souvent que l'on désire se distraire.

Dès la page d'accueil, le sommaire est clairement défini et s'accompagne d'un guide général et d'une liste de mot-clés assez brève.

Liste très utile si vous souhaitez passer d'une rubrique à une autre sans avoir à repasser par la case départ... Plus

## Connexion/fin

Composez le 614.91.66 sur votre téléphone, puis tapez le code 175 060 352 suivi de votre code d'abonné. M. Lajus : tél. : 256.72.72.

## PL - LE PARISIEN LIBERE

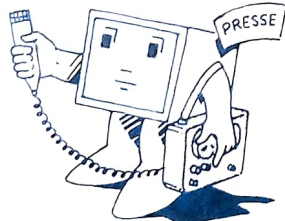


Journal d'informations générales, le PL télématique a été spécialement conçu pour une utilisation Télétel-grand public.

## A la Une

Actualités

Parce que la possibilité de diffusion en temps réel permet d'offrir une information sans cesse réactualisée, voici, quotidiennement, des flashes d'actualité (six fois par jour), la Une du Parisien Libéré papier, la météo, les cours de la Bourse (devises et or), le sport en bref et les



problèmes de circulation à prévoir.

## Sports

Pour tous ceux qui s'y intéressent, le PL présente les événements de la journée, ainsi que les principales manifestations et les classements en tennis, football et Formule 1.

## Loisirs

Une semaine à l'avance, vous est offerte la grille des programmes de télévision et un choix par thème.

Sachez aussi où se donnent les pièces de théâtre dans Paris et la proche banlieue, et ce qu'elles valent ! Le cinéma aussi est présent avec ses nouveautés et des critiques.

Mais ce n'est pas tout : il y a aussi les résultats du loto, un guide des spectacles et des activités, un horoscope et une super-rubrique nommée Méningite qui vous promet quelques surprises de choix !

Paris :

« Paris s'éveille » avec les rues à éviter, ses p'tites folies, ses bonnes adresses, un bloc-note pratique et le Marché de Lucien (mercuriales). Et le « Livre de la Jungle » s'ouvre sur une banque de données (guichets carte bleue, taxis, bibliothèques...) faite pour vous éviter les problèmes de repérage dans Paris...

## Enfants-jeunes :

Voilà de quoi vous changer les idées et passer des mercredis agréables. Profitez-en avec Oscar et Sophie grand jeu tactique, l'Ane Padaboum et des feuilletons à dévorer au jour le jour, des quiz, des histoires, des programmes de spectacles... Il y en a tant !

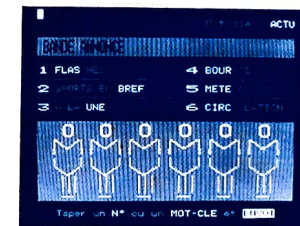
## Jeux :

Les grands ont aussi (tout de même !) le droit de s'amuser un peu.

Découvrir la bataille navale, les mots croisés, les quiz et d'autres encore.

## On aime, on aime pas

Le PL a su utiliser au maximum les possibilités de ce nouveau moyen de communication qu'est le videotex ; et tirer parti des avantages de l'interactivité. En somme, voilà un organe de presse, qui loin d'être



effrayé par l'arrivée des médias électroniques, a compris dès le départ quels en étaient les intérêts et les enjeux.

Aujourd'hui, le PL est un des services Télétel grand-public les mieux conçus et les plus performants. Atout à ne pas négliger lorsque vous allumez votre Minitel.

## Connexion/fin

Composez le 614.91.66 sur votre téléphone, puis tapez soit le code Transpac ★ 193060413, soit le nom abrégé « PL ». Vous pourrez consulter le service en demandant alors le choix 1. Pour le moment, l'accès est gratuit.

## PMU. PARI MUTUEL URBAIN



Les chevaux sont prêts, ils regagnent leurs stalles, c'est parti ! Diamond Rock est en tête d'une demi-longueur sur Faninal. Mais non ! C'est Beluga, suivi de près par Clarinette... Turfistes, parieurs du dimanche et candidats à la fortune, ce service est pour vous !

## A la Une

Les résultats :

Quotidiennement, vous pouvez obtenir les arrivées de toutes les courses, et particulièrement des tiercés et

quartés. L'état du terrain, la distance, le montant du prix et les temps réalisés sont précisés à chaque fois.

## Les Programmes :

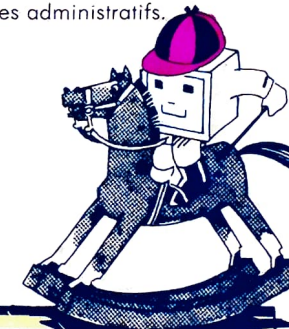
Le PMU propose la liste des courses des prochaines 24 heures ; avec les partants, la catégorie, et les rapports pour les tiercés et quartés. Cette semaine, à Saint Cloud : Prix du Manzanarez, Prix Antivari, et à Vincennes : Prix Jupiter et Bévégense — pour vous permettre de ne rien manquer —.

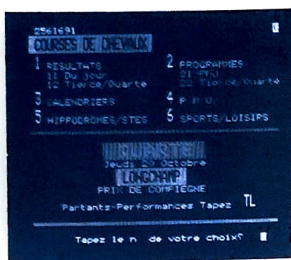
## Calendriers :

Mensuels et par Tiercés/Quartés, ils vous indiquent tout ce qui se court dans la France entière durant le mois. Nocturnes et par hippodrome, de même, mais pour l'année entière.

P.M.U. :

Pour connaître cet organisme un peu mieux, voici l'explication des barèmes, les adresses des bureaux, quelques extraits du règlement, des exemples de paris et les coordonnées des services administratifs.





## Hippodromes et Sociétés de Courses :

Les plans et descriptifs d'accès, les services offerts, les prix d'entrées sont détaillés pour Paris et la Province. Pour aller à Cagnes sur Mer, prendre la Nationale 7 ou la route du bord de mer. Du 15 Décembre au 15 Mars, vous assisterez à partir de 13 h 45 aux courses d'obstacles. Il vous en coûtera 20 francs. Mais vous disposerez d'un parking gratuit et d'une garderie d'enfants...

## Sports et loisirs :

Pour choisir où pratiquer vos loisirs favoris, informez-vous sur le Pony-Club de France, le groupement Hippique National ou la Fédération équestre française.

## Les performances :

... de tous les partants de la principale course de la journée. Vous saurez ainsi qu'Alcodor a couru cinq fois, qu'il a eu deux victoires et deux places, et qu'il était côté 2,4 contre 1 pour le prix Kargol !

## On aime, on n'aime pas

Il y a ici de quoi faire pâler ceux qui ne croient qu'au hasard ! C'est une véritable banque de données sur les courses, qui offre aux turfistes la possibilité d'établir leurs propres pronostics et de déterminer en toute connaissance de cause leur combinaison.

Cependant, même si le service est clair, sa conception technique est loin de favoriser la lecture. Il est difficile de circuler à travers les différentes rubriques et il faut sans cesse revenir au sommaire pour rechercher une information. Armez-vous de patience et tout ira bien.



Le Provençal offre ici une fastueuse banque de données sur tous les thèmes abordés dans votre quotidien.

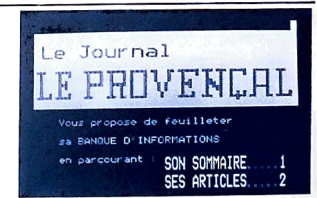
## A la Une

Vous recherchez une information, un événement, un fait précis ? Posez votre question et l'ordinateur vous répondra. Il suffit d'écrire par exemple : « Recherche Borg », et vous pourrez consulter tous les articles concernant le célèbre tennisman parus depuis juillet 1981. La démarche est la même, qu'il s'agisse de politique, d'économie, de vie sociale ou de faits divers.

Mais un conseil : ne laissez pas dormir votre clavier, car la déconnexion est rapide. Et ne cherchez pas sur le Minitel la touche « Intuition »... elle n'existe pas !

## Connexion/fin

Composez sur votre téléphone le 256.16.91 et vous accéderez directement à la page sommaire du PMU. Dans le cas où celle-ci ne s'afficherait pas immédiatement, il suffira alors de taper sur la touche « suite » de votre clavier. Le service est à votre disposition 24 heures/24 et sept jours/sept, gratuitement. Bonne chance pour le pari du siècle !



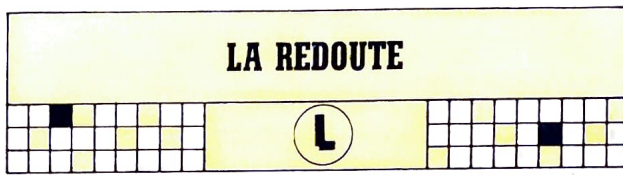
## On aime, on aime pas

Que trouver de mieux pour préparer une conférence, un exposé ou un dossier sur un sujet particulier ? Bien sûr, il s'agit des parutions de Provençal. Mais elles forment

déjà une appréciable source de documentation.

Vous aurez peut-être quelques difficultés à obtenir l'intégralité d'un article. En effet, certains sont répartis sur cinq, six, voire dix écrans, et la lecture est un peu longue.

Mais avec un peu d'habitude, vous n'y attacherez plus d'importance. Il est néanmoins recommandé d'avoir une imprimante à côté de votre Minitel !



La Redoute, vous connaissez ? Il vous suffit d'avoir le catalogue des produits si vous désirez commander quelque chose. Demandez-le donc par l'intermédiaire de votre Minitel !

## A la Une

Déjà client ou non, vous pouvez accéder sans problèmes à toutes les rubriques du service. Il suffit de communiquer le numéro de votre compte, ou bien tout simplement vos coordonnées.

## Les Catalogues :

Vous pouvez obtenir les catalogues « Général » et « Taillissime » en tapant « CAT » et envoi.

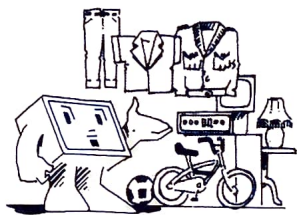
## La commande :

Choisissez ce qui vous plaît et notez les références. Communiquez celles-ci à l'ordinateur, qui vous confirmera le descriptif des objets

## Connexion/fin

Composez le 614.91.66 sur votre téléphone et vous accéderez à la page d'accueil Télétel. Tapez sur votre clavier le numéro de code : 113001232.

Le service du Méridional est payant, vous obtiendrez un code d'abonné en appelant auparavant le service commercial du centre serveur Semitel, au 16 (91) 84.48.00.



que vous souhaitez recevoir. Puis indiquez la quantité désirée.

Si vous vous êtes trompé, il est possible de neutraliser toutes les opérations.

## Les différés :

Vous avez commandé une

robe, une batterie de casseroles et un magnétophone à cassettes. Seul le premier article est arrivé chez vous...

Vous pouvez vérifier que les autres sont bien en attente d'expédition. Et même les annuler si vous trouvez le délai de livraison trop long.

## On aime, on n'aime pas

Plus intéressant que ceux des autres organismes de vente par correspondance, car disponible même si vous n'avez pas de numéro de compte. C'est un outil de commande.

Il a un excellent atout : il permet de visualiser la liste des produits que vous n'avez pas encore reçus, et que vous aviez peut-être oubliés.

## Connexion/fin

Composez sur votre téléphone le 614.91.66, puis tapez sur votre clavier le mot clé REDOU.

Vous accéderez alors au sommaire de La Redoute. Faites de bons achats !



## LE REPUBLICAIN DE L'ESSONNE

L

Journal d'informations électronique, le Républicain couvre l'Essonne et le Val-de-Marne. Mais il est accessible à tous.

### Le Républicain

VOICI LA LISTE DES RUBRIQUES QUE VOUS POUVEZ CONSULTER :

- LES SERVICES DE VOTRE COMMUNE
- LES SPORTS REGIONAUX
- LES LOISIRS
- LES CENTRES COMMERCIAUX D'EVRY 2
- EMPLOI ET FORMATION
- SPORTS ET CHASSE

### A la Une

Rubriques locales :

Elles sont six, à votre disposition pour vous permettre de mieux connaître votre ville et votre région. Vous habitez Evry, Corbeil, Lisses, Bondoufle, Villabe ou Courcouronnes ? Vous pouvez tout savoir sur les services de votre commune : heures d'ouverture de la mairie, adresse de la crèche la plus proche... Vous vous intéressez aux résultats sportifs de votre équipe ? Vous désirez aller au cinéma, écouter un concert, connaître la liste des magasins du centre commercial d'Evry 2 ou des banques, avoir des renseignements sur les offres d'emploi ? Il suffit d'avoir « le réflexe Télétel » et d'allumer votre Minitel !

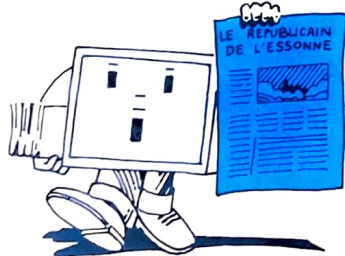
Jeux contre l'ordinateur :

Pour l'instant, seul est disponible le « jeu de Dédution » qui consiste à atteindre une cible cachée sur une grille

Votre journal en continu : Chaque semaine, vous pouvez consulter les informations locales, qui défilent successivement sur votre écran, mais dont vous pouvez stopper la lecture à tout moment. Il s'agit essentiellement de faits divers.

On aime, on n'aime pas

Intéressant, ce complément



télématique à votre quotidien, qui offre un sommaire plutôt attrayant. Mais à la lecture, on remarque que le Républicain de l'Essonne effleure beaucoup de sujets sans les approfondir, et c'est dommage. Il n'offre aucun renseignement véritablement exhaustif, mais bien souvent des adresses ou des numéros de téléphone d'organismes à contacter pour en savoir plus. Si le service se développe et s'étoffe, il peut néanmoins devenir un atout considérable dans la vie locale.

### Connexion/fin

Composez sur votre téléphone le (6) 078.35.35 et vous accédez directement au service.

## S-TEL

L

Particulièrement destiné à la région de Nice, ce service est néanmoins ouvert à tous.

### A la Une

Boîte à lettres : Vous disposez d'une messagerie électronique permettant d'envoyer un message à

un autre abonné et d'en recevoir. Il suffit, pour vous inscrire, de téléphoner au (93) 26.69.79. Attention ! le coût du système est élevé.

Jeux :

A deux, contre l'ordinateur, ou seul, jouez à Othello, au pendu, au solitaire, au super Master Mind ou au Blackjack. Vos enfants peuvent aussi faire des exercices de calcul en s'amusant.

Profitez-en ! Le Minitel prend ici sa véritable fonction de moyen de communication interactif.

Cuisine :

Des potages aux desserts, préparez et dégustez 98 recettes succulentes comme la purée Soubise, les oranges soufflées ou le poulet des ducs.

Et, par la même occasion, de A à Z et en cent onze définitions, confirmez votre réputation de cordon bleu hors pair : sachez ce que signifient abaisse, brider, échauder, salpicon ou zeste.

Services publics :

Des informations administra-

tives sont là pour vous faciliter la vie. Vous connaîtrez les principales démarches à effectuer dans les domaines de l'état-civil, l'enseignement, la justice, le tourisme et d'autres encore.

Services bancaires :

Quelques renseignements sur le programme Valitel-Jade (vérification automatique des cartes de crédit) sont proposés aux commerçants.

Info-déménagement :

Voici toutes les réponses aux questions que vous vous posez concernant les devis, les garde-meubles, les garanties...

Magazine S-Tel :

Comment manipuler votre Minitel ? Comment trouver ce qui vous intéresse directement par les mots-clés ? Vous deviendrez grâce aux explications données ici, expert dans le maniement du clavier !

On aime, on n'aime pas

Bravo à ce service clair, accueillant et fonctionnel ! S-Tel donne envie d'allumer souvent son Minitel pour découvrir quelque chose de nouveau. On l'utilise aisément, ses écrans sont agréables à lire et il est très facile de circuler entre les rubriques grâce à son excellente conception.

Il reste cependant à étoffer les informations proposées, et compléter les choix par de nouveaux sujets. On regrette vraiment de ne pas en avoir plus.

### Connexion/fin

Composez sur votre téléphone le 16 (93) 56.12.11, et vous accédez directement à la page d'accueil de S-Tel. Le centre serveur vous demandera alors de vous identifier.

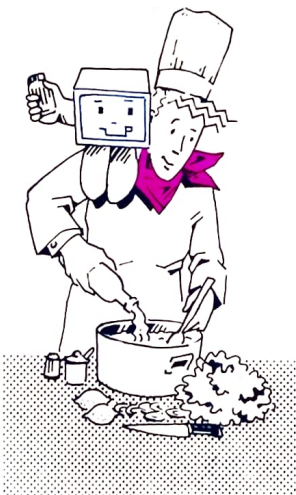
## TELEM

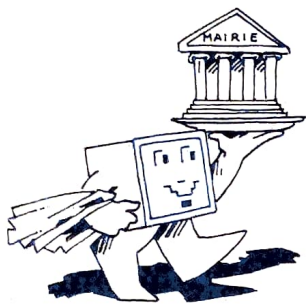
L

Depuis deux ans, la mairie de Nantes met à la disposition des habitants un service d'information qui répond aux préoccupations de la vie quotidienne, et permet en particulier d'éviter toutes démarches longues et fastidieuses auprès de l'administration.

### A la Une

Telem propose une extraordinaire banque de données sur les thèmes les plus divers. Vous pouvez trouver





## On aime, on n'aime pas

En consultant Telem, il est difficile de ne pas se sentir submergé par ses milliers d'informations. Les multiples sommaires, les très nombreux sujets abordés, et la conception du service font de la recherche d'information une opération un peu longue.

une réponse à presque toutes vos questions concernant les services municipaux, l'enseignement, le sport, les loisirs, la culture, le logement, les transports, les services sociaux, la santé, le troisième âge, les PTT, le trésor public, les syndicats, les vacances et (ouf!) les consommateurs.

Vous voulez accéder à la propriété et obtenir les modalités à suivre ? Ou connaître les tarifs et les programmes de l'Opéra ? Savoir où se procurer un extrait de casier judiciaire ? Avoir des détails sur l'aide aux handicapés et les dates des prochaines vacances scolaires ? Trouver les coordonnées du club de judo de votre quartier et celles de l'hôpital le plus proche ? Obtenir les horaires du prochain avion pour Londres ou des indications précises sur les syndicats présents dans la région ? Tout est ici ! Rien n'est oublié, ou presque... Evidemment, si vous cherchez l'adresse du maréchal-ferrant ou celle d'une voyante extra-lucide, vous aurez quelques problèmes... Mais sait-on jamais !

On peut regretter l'absence d'un système de consultation par mots clés, qui apporteraient un atout important dans la lecture. Plus besoin dans ce cas, pour voir ce qui vous concerne, de faire défi-

ler cinq ou dix pages inutiles. Plus de difficultés non plus si vous ne savez pas quelle rubrique contient ce qui vous intéresse. Malgré tout, soyez satisfaits ! Telem est un superbe service, d'une utilité qui n'est plus à démontrer, et quasiment parfait tant au niveau du fond que de la forme. Profitez-en, c'est rare.

## Connexion/fin

Composez sur votre téléphone le (40) 35.75.00, et vous accéderez directement à la page d'accueil. La consultation est gratuite.

## TELETEL GUIDE & MAGAZINE

Pour tout savoir sur le monde du vidéotex, un index et une revue d'actualités vous informent sur les services professionnels et grand public accessibles sur le réseau Télétel.

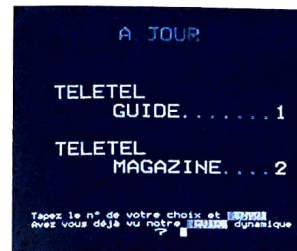
### A la Une :

Télétel Guide, annuaire complet des services actuellement disponibles, vous offre deux possibilités pour trouver ce qui vous intéresse :

- La recherche libre permet de poser vos questions en langage aussi naturel que possible. Vous tapez un mot se rapportant précisément à votre problème, et vous obtenez la liste complète des services qui y répondent.
- La recherche par thème vous invite à choisir dans une liste, le sujet qui vous concerne, puis

vous indiquera les services correspondant à celui-ci. Cette forme d'interrogation ouvre un éventail évidemment plus large que la première. Mais elle ne permet pas, par contre, d'affiner votre question.

Télétel Magazine présente trois rubriques d'information : Services annoncés, Actualités régionales, Matériels : quoi de nouveau ? Vous découvrirez les informations les plus récentes sur la télématique sous forme de flashes de une ou deux pages.



## On aime, on n'aime pas

Voilà enfin un annuaire quasiment exhaustif des services auxquels il est possible d'accéder avec un Minitel. Il était temps ! Et si l'on ajoute qu'il est électro-

nique et constamment mis à jour. Comment ne pas en profiter ?

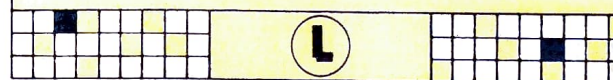
## Connexion/fin

Composer sur votre téléphone le 614.91.66, puis sur votre clavier le code 175.060.655.

Tapez, ensuite, votre numéro d'abonné et votre mot de passe.

Ceux-ci vous seront délivrés par le producteur, qui vous précisera les modalités d'inscription et les tarifs. Appelez le 296.67.22.

## TROIS SUISSES



Aux Trois Suisses, grâce à votre Minitel, en un instant, à n'importe quelle heure, vous pouvez faire vos achats en toute tranquillité.

### A la Une

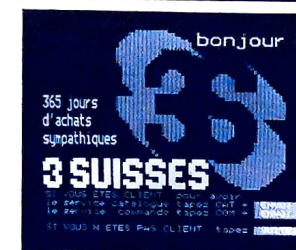
Pour accéder aux informations proposées, il vous suffit de posséder un compte client aux Trois Suisses et d'en connaître le numéro.

### Service catalogue :

Trois catalogues (automne-hiver, jardin, maison) et deux guides (tricot, ouvrages) vous sont présentés ici, sous forme d'écrans publicitaires mentionnant leurs principales caractéristiques. Vous pouvez les recevoir gratuitement chez vous en tapant « CAT » et envoi.

### Service commande :

Prenez votre catalogue et



sélectionnez les articles qui vous intéressent. Notez la référence, puis suivez les instructions indiquées sur l'écran.

Les Trois Suisses s'assureront que le produit que vous avez demandé est bien celui que vous souhaitiez recevoir. Ils vous communiqueront les délais de livraison et vous permettront en outre d'annu-

ler l'opération si une erreur a été commise ou si vous avez changé d'avis.

Si vous n'êtes pas client : ... et désirez faire partie du « Club des clients Minitel », il suffit d'écrire aux Trois Suisses.

## On aime, on n'aime pas

Vente par télématique... quel en est vraiment l'intérêt par rapport aux autres formules de commande par téléphone ou courrier ? Tout simplement le fait de pouvoir opérer une transaction directe avec l'ordinateur de la société, ce qui minimise les risques d'erreurs et réduit les délais de livraison.

Les conditions d'utilisation du service pourraient être meilleures. La nécessité de revenir à la page d'accueil Télétel et de recommencer toute la procédure d'accès aux Trois Suisses pour changer de rubrique, est bien contraignante. Et la recherche par mots-clés reste à mettre au point.

## Connexion/fin

Composez sur votre téléphone le 614.91.66, puis sur votre clavier le code L 35. Ensuite, quelle que soit la rubrique que vous choisissez, vous devrez taper votre numéro de client et les quatre premières lettres de votre nom.

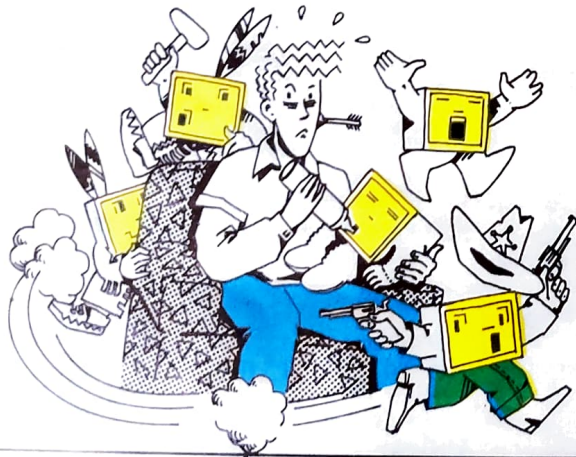
# LES FANTASTIQUES AVENTURES DE MINITELMAN



**BONJOUR, JE M'APPELLE MINITELMAN**



**LUI ET MOI, NOUS SOMMES INSÉPARABLES**



**DANS LE PROCHAIN NUMÉRO, LE DÉBUT DE NOS AVENTURES...**



CREDIT LYONNAIS



Grâce à Télélion, communiquez directement avec nous, à partir de votre Minitel.

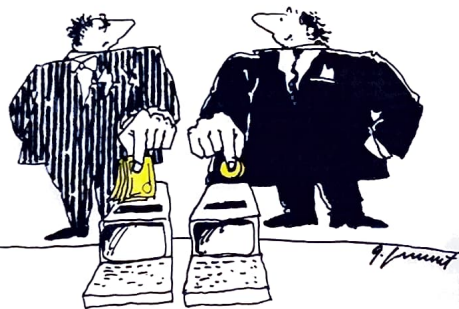
Clients ou non-clients du Crédit Lyonnais, vous avez accès à des informations générales proposées, dès 1983, en Ile-de-France et qui seront progressivement étendues à d'autres régions en 1984.

Clients du Crédit Lyonnais, vous pouvez aussi consulter vos comptes à domicile. En cours de mise en place dans plusieurs de nos agences d'Ile-de-France, ce service sera accessible dans d'autres régions en 1984.

Pour cela, composez simplement le numéro du Service d'Accès Télétel : 614.91.66; puis, faites CL, les initiales de...

**CREDIT LYONNAIS**, à votre service...

# Dans le maquis des TARIFS



**C**ombien coûte la consultation d'un service ? Beaucoup d'entre vous doivent se poser cette question. Certes le terminal vous a été remis gratuitement par les PTT, mais son utilisation entraîne des frais. Quels sont-ils et quel est leur montant ! Quand vous interrogez un service vous allez payer tout d'abord des frais de communication aux PTT. Ceux-ci seront automatiquement inclus dans votre facture téléphonique habituelle. Comme en France ces factures ne sont pas détaillées (sauf sur demande expresse), vous ne pourrez pas faire la dis-

inction entre ce que vous avez dépensé avec votre Minitel ou avec votre téléphone. Raison de plus pour en parler ici. Deux possibilités : vous utilisez le réseau téléphonique normal ou le réseau Télétel. Dans le premier cas, le numéro que vous composez vous permet d'accéder directement au service. Le mode de facturation est le même que lorsque vous appelez un abonné. Il tient compte à la fois de la durée et de la distance. Un exemple : si vous habitez Paris et que vous appelez le service S-TEL à Nice, il vous en coûtera le prix d'une communication avec la province !

| Accès               | numéro d'appel | Code du service                            |
|---------------------|----------------|--|
| Réseau téléphonique | ligne directe  |  |
|                     | 613.91.55      | Code à 9 chiffres                          |
| Réseau Télétel      | 614.91.66      | Code à 9 chiffres ou nom abrégé du service |
|                     | 615.91.77      | non encore défini                          |

Pour permettre de réaliser des économies, les PTT offrent la possibilité d'interroger les services vidéotex par le réseau Télétel. En effet, son utilisation n'est pas taxée en fonction de la distance d'appel. La connexion s'effectue ici en deux temps. Suivant ce que vous souhaitez obtenir, vous devez appeler soit le 613.91.55 (16/36.16.91.55 de province), soit le 614.91.66 (16/36. 14.91.66 de province), puis taper sur le clavier de votre Minitel le code du service demandé. Pourquoi deux numéros distincts ? Cela dépend de la région où vous habitez. En effet le 614.91.66 n'est pour l'instant disponible qu'en Ile-de-France et en Picardie. Il sera ouvert aux abonnés de Marseille et de l'Ille-et-Vilaine en janvier 1984. Si vous résidez dans une autre région, vous devez donc utiliser le 613.91.55. Précisons que ce dernier numéro a l'avantage d'être quasiment gratuit, puisque vous ne serez facturé que d'une seule taxe de base (0,60 F), quelle que soit la durée de votre appel. Malheureusement il existe un inconvénient majeur : très peu de services sont accessibles par ce numéro.

Le 614.91.66, dont disposent les zones équipées de l'annuaire électronique, est quant à lui, facturé une taxe de base toutes les deux minutes.

Voilà pour ce qui est des coûts de communication.

Certains producteurs font payer en plus la consultation du service lui-même. C'est le cas par exemple de « Pariscope » et « Didao ». Plusieurs formules sont possibles comme la facturation à l'heure ou le forfait.

Ajoutons enfin que dans le courant du mois de janvier 1984, certains services devront être appelés par le 615.91.77 (16/36.15.91.77 de province). Dans un premier temps, ce numéro est réservé aux services proposés par des organismes de presse. La taxation fixée à 0,80 F la minute permettra de rémunérer à la fois les Télécommunications (0,30 F) et le fournisseur de service (0,50 F). Ce système appelé « fonction kiosque » permet de vous éviter de souscrire un abonnement préalable. Il sera valable dans toute la France. Laissez donc vos calculatrices tranquilles ! La rançon du progrès, c'est inestimable...

| Tarifs   | Zone d'utilisation   |
|--|--|
| à la durée et à la distance                                    | toute la France  |
| une seule taxe de base (0,60 F)                                | toute la France  |
| une taxe de base toutes les deux minutes                       | Paris, Région Parisienne, Picardie, Ille-et-Vilaine, Marseille (régions annuaire électronique) |
| 0,80 F la minute (télécommunications 0,30 F, Service : 0,50 F) | Paris, Région Parisienne, Picardie, Ille-et-Vilaine, Marseille (Régions annuaire électronique) |

# teletel

TELECOMMUNICATIONS



M A R S E I L L E

## MARSEILLE UNE METROPOLE A L'HEURE DE LA TELEMATIQUE

Le dynamisme de la Direction des Télécommunications et des instances dirigeantes de la Ville a permis à Marseille de bénéficier du développement de la télématique. C'est une des toutes premières villes de France à faire cette démarche qui fera d'elle la ville la plus télématisée de France.

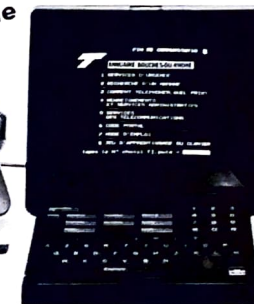
10 000 minitels en 1983 à titre de pré-lancement  
100 000 minitels en 1984

En 1985, 200 000 terminaux, soit un Marseillais sur 2 équipé de son minitel et bénéficiant de nombreux services d'information pratique en direct.

Pour tout renseignement sur Marseille au (91) 23.19.90.



**TELETEL  
LA NOUVELLE FAÇON  
DE COMMUNIQUER A MARSEILLE**  
Avec vos correspondants grâce à l'annuaire  
des Bouches-du-Rhône



Appel gratuit pour votre département  
Mise à jour permanente. Plus grande  
facilité de recherche.

## PLUSIEURS SERVICES D'INFORMATIONS PRATIQUES en direct, disponibles dès aujourd'hui

### Les transports

Le MINITEL vous permettra d'être informé tout de suite, avec précision, sur les horaires des services de transport des voyageurs et sur les services de messagerie. Il vous suffira de composer le numéro d'appel de la SNCF, ou de la RTM, services disponibles dès la fin de cette année, puis de suivre les instructions figurant sur l'écran du MINITEL.

### Les banques

Les principales banques de la région, S.M.C., C.C.F., Crédit du Nord, S.I.L.B., C.R.C.A., seront capables de vous proposer par TELETEL, dès la fin de cette année, leurs services d'information ainsi que la consultation de votre compte.

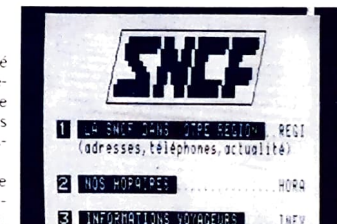
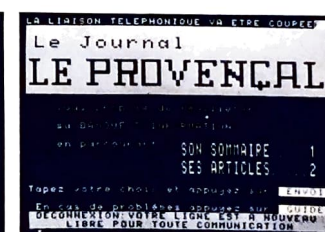
### La presse

La presse quotidienne fera aussi partie des services TELETEL que vous pourrez consulter chaque jour. Le groupe « Le Provençal » ainsi que « La Marseillaise » réaliseront à votre intention des journaux télématiques : flashes d'information, renseignements pratiques... qui deviendront très vite les auxiliaires de votre vie quotidienne.

### Le tourisme

L'Office régional de la Culture a créé pour vous une banque de renseignements qui vous permettra de connaître les festivals de la région, les spectacles programmés, les bibliothèques existantes, etc.

Le Syndicat des Hôteliers, lui, a prévu de répondre à vos demandes de réservations : catégorie, prix, localisation, etc.



## INDEX DES SERVICES

|  |    |
|--|----|
| ANNUAIRE DES BOUCHES-DU-RHÔNE                        | 33 |
| ANNUAIRES D'ILE-DE-FRANCE ET DE PICARDIE             | 33 |
| ANNUAIRE D'ILLE-ET-VILAINE                           | 34 |
| ARTS ET SPECTACLES                                   | 35 |
| B. N. P.   | 36 |
| CAISSE D'ALLOCATIONS FAMILIALES DE BRETAGNE          | 37 |
| CAMIF  | 37 |
| CREDIT DU NORD                                       | 38 |
| C. C. F.   | 39 |
| LE COURRIER PICARD                                   | 40 |
| CREDIT AGRICOLE DE TOULOUSE                          | 41 |
| DIDAOTEL   | 42 |
| ESAD   | 43 |
| INC - INSTITUT NATIONAL DE LA CONSOMMATION           | 43 |
| IRIS   | 44 |
| LE MERIDIONAL  | 45 |
| NOUVELLES-MESSAGERIES DE LA PRESSE PARISIENNE (NMPP) | 46 |
| PARISCOPE  | 47 |
| PL - LE PARISIEN LIBERE                              | 48 |
| PMU. PARIS MUTUEL URBAIN                             | 49 |
| LE PROVENÇAL   | 50 |
| LA REDOUTE   | 51 |
| LE REPUBLICAIN DE L'ESSONNE                          | 52 |
| S-TEL  | 53 |
| TELEM  | 53 |
| TELETEL GUIDE ET MAGAZINE                            | 54 |
| TROIS SUISSES  | 55 |

## LES SERVICES OPERATIONNELS A CONSULTER

### BANQ'ANNONCE

#### LES PETITES ANNONCES

- Vendre
- Acheter
- Echanger
- Louer
- Trouver un emploi
- Bateaux, Caravanes
- Autos, Motos
- Immobilier
- Rencontres, Mariages
- Offres d'emplois

ESI. Tél. (1) 566.43.81

### ASTROLOGIE

#### LE ZODIAQUE VIVANT

Cours d'astrologie évolutifs  
Pour débutants ou initiés

Conditions et accès aux programmes  
CONTACTER :

**LE ZODIAQUE VIVANT**  
Tél. (1) 373.59.41

### COURRIER ELECTRONIQUE

- Ecrire et envoyer un message
- Lire les messages reçus
- Traiter un message en attente
- Un accusé de réception
- Répondre à un message
- Classer un message, le Rééditer
- Créer des listes d'expédition

ESI. Tél. (1) 734.36.04

### LA REVUE PIC

#### PIC FRANCHISE PIC COMMERCE

La revue du commerçant  
Vendre ou acheter un commerce  
entre particuliers sans commission

Pour consulter :

**ACCES GRATUIT : 24 h sur 24**  
**Tél. pour connexion (1) 566.99.75**



**C'EST LE VIDEOTEX EN  
PRET A PORTER  
CLE EN MAIN  
AUX PRIX LES PLUS BAS**

### REALISATION DE SERVICES VIDEOTEX

- Vente par correspondance
- Catalogue
- Annuaire
- Bulletin d'information (PME / PMI - MUNICIPALITES)
- Bases de données (bibliothèque - manuel - guide, etc.)
- Fichiers - Stocks - Clients

**5<sup>TE</sup> ESI, 83, AVENUE DE SEGUR - 75015 PARIS - TEL. (1) 566.43.81 - (1) 734.36.04**



Les spectacles sur  
*télé*tel...c'est  
**Pariscope**  
Télématique

**DES LE MERCREDI MATIN  
SUR VOTRE MINTEL  
LES SPECTACLES  
DE LA SEMAINE A VENIR**

**Tous les spectacles de Paris  
et de sa périphérie :**

- les films et salles de cinéma
- le hit-parade des films
- les pièces et salles de théâtre
- et café-théâtre
- les autres spectacles : music-hall,
- cabarets, etc.

**PARTOUT EN FRANCE  
ON CONSULTE**

**Pariscope**  
Télématique

**7 jours/7 24 heures/24**

**ABONNEMENT  
CREDIT DE TEMPS  
3 formules:**

1h. 90F TTC

2h. 150F TTC

4h. 280F TTC\*

**Pariscope**  
Télématique

**63, avenue  
des Champs-Élysées  
75008 Paris.**

**Tél. : 256.72.72.  
Poste 1337**

*\*consommation moyenne annuelle d'un ménage*

**LE VRAI CADEAU BRANCHÉ!**

**OFFREZ UN ABONNEMENT!**